

# 石林彝族自治县

## “十五五”现代物流发展规划

石林彝族自治县工业和信息化局

二〇二六年三月

# 目录

前言	1
一、 规划基础	2
(一) 规划背景	2
(二) 基本情况	4
(三) 回顾“十四五”物流发展基础	5
(四) 存在问题	8
(五) 发展机遇	11
(六) 面临挑战	14
(七) 相关政策与上位规划	16
二、 总体定位与发展目标	20
(一) 指导思想	20
(二) 基本原则	20
(三) 定位目标	23
三、 总体布局	27
(一) 构建物流通道	27
(二) 物流枢纽布局	28
(三) 物流节点布局	30
(四) 物流网络布局	31
四、 主要任务	32
(一) 构建城乡综合物流服务网络，逐步实现县域全覆盖	32
(二) 完善现代物流基础设施配套建设	36
(三) 促进多式联运、大宗物流服务发展	43
(四) 加快物流产业链、供应链融合发展	46
(五) 培育现代化物流龙头企业和专精特新企业	50
(六) 推动冷链物流体系建设	53
(七) 提升应急物流发展水平	57
(八) 延伸服务功能，加快数智化升级与新技术应用	59
五、 保障措施	65
(一) 加强组织领导、落实政策支持	65
(二) 深化区域合作、优化营商环境	65
(三) 强化要素保障、保障资金供给	66
(四) 落实执行评估、实施税收激励	68
附表	69

# 前言

“十五五”时期（2026—2030年），是我国实现第二个百年奋斗目标的关键时期，是石林打造国际知名旅游目的地、推动高质量跨越发展的攻坚期，也是加快产业转型升级、转变经济发展方式取得实质性进展的战略机遇期。

贯彻落实国家和省、市、县关于现代物流产业发展的战略部署，按照加快提升现代物流服务能力、全面降低社会物流成本的总体要求，对全县综合物流体系进行分析研究，提出“十五五”期间全县现代物流发展方向，以及实现降低社会物流成本、提升县域物流效率、发展全县物流产业的发展目标。统筹全县物流产业发展体系，谋划重要项目布局，科学指导建设工作实施，促进石林彝族自治县现代物流产业的高质量发展，特编制本规划。本规划是科学指导“十五五”时期全县现代物流产业发展的行动纲领，是完善物流功能布局和编制物流园区建设等专项规划重要依据。

规划编制的主要依据包括《中华人民共和国国民经济和社会发展规划第十五个五年规划纲要》、《昆明市国民经济和社会发展规划第十五个五年规划纲要》、《昆明市“十五五”现代物流发展规划》、《石林县国民经济和社会发展规划第十五个五年规划纲要》、《石林县国土空间总体规划》等相关文件精神及上位规划。

# 一、规划基础

## （一）规划背景

### 1. 国家层面

在中华民族伟大复兴战略全局与世界百年未有之大变局历史性交汇的关键节点，俄乌冲突的后续影响持续外溢，全球产业链供应链加速重构，世界发展格局发生重大变化，复杂国际形势对石林县发展提出新的使命要求。“十五五”期间，也是石林县全面贯彻落实党中央重要指示精神，高质量推进建设国际知名旅游目的地、云南现代特色农业基地、昆明市宜居宜业新辅城三个定位的关键时期。

在全力推进现代产业体系构建的进程之中，切实强化现代物流的价值创造能力业已成为一项核心任务。当前，积极发展战略性新兴产业，推动服务业迈向蓬勃繁荣的全新阶段，这一系列发展趋向促使现代物流必须紧密贴合现代产业体系对多元化、专业化服务所设定的要求。现代物流要深度嵌入产业链与供应链体系之内，切实为实体经济降低运营成本、提升综合效益，全方位拓展价值创造空间，扎实推动产业基础向高级化稳步迈进，助力产业链实现现代化升级转型。

在实施扩大内需战略的关键节点，充分凸显现代物流在畅通经济循环进程中的关键效能至关重要。牢牢锚定扩大内需这一战略基点，加速培育系统完备的内需体系，必然迫切需要加速打造能够适配城乡居民消费持续升级诉求的现代物流体系，促使供给体系与内需形成更为紧密、精准的适配关系，依托高质量的供给发挥引领示范功效，催生并拓展全新的消费需求增长点。

全国聚焦交通物流降本提质增效，计划到2027年取得显著成效，社会物流总费用与国内生产总值的比率力争降低至13.5%左右。国家

综合立体交通网主骨架更加完善，基础设施联网补网强链深入推进，运输结构持续优化，全国铁路货物运输周转量较2023年增长10%左右，综合交通运输体系改革等取得重大突破，货运组织效率大幅提升，培育形成一批具有国际竞争力的领军企业，交通物流对现代化产业体系建设的支撑作用更加凸显。

加快现代物流领域的技术创新节奏、推动业态升级迭代进程已刻不容缓。现代信息技术以及新型智慧装备获得广泛普及应用，现代产业体系在质量、效率、动力等诸多维度的深度变革正加速展开，为物流创新发展注入源源不断的强劲活力，聚焦新技术、新模式赋能现代物流发展，实现数字化、网络化、智慧化的全新升级，塑造具备高标准科技含量、卓越创新能力的智慧物流全新模式。

## 2. 省级层面

云南发挥沿边开放区位优势，主动服务和融入国家发展战略，努力建设成为我国面向南亚东南亚辐射中心。主动服务和融入国家发展大局、增强自身辐射能力、深化改革创新，全力推进互联互通。“畅通大通道，带动大物流”作为云南省的重点工作，随着“沪滇·澜湄线”“澜湄蓉渝欧快线”“中欧+澜湄线”国际货运班列的开行，云南面向印度洋国际陆海大通道建设不断推进。目前，云南省“七出省五出境”高速公路网基本形成，“八出省五出境”铁路网不断延伸，“两网络一枢纽”航空网加快推进，“两出省三出境”水路网持续拓展，外联内畅的综合运输大通道正加快形成。立足面向印度洋国际陆海新通道建设，加大企业引培力度，优化调整运输结构，加快数字化转型和智能化改造，创新发展物流新模式，推动全链条系统性提质降本增效，在建平台、育主体、扩规模、降成本、畅通道、促合作上持续发力、久久为功，健全完善辐射全国、链接南亚东南亚的“通道+

枢纽+网络”现代物流运行体系，提升现代物流对产业链、供应链的嵌入度和塑造能力，积极打造物流强省，加快发展枢纽经济。

### 3. 市县层面

现代物流作为支撑国民经济发展的基础性、战略性、先导性产业，是构建以国内大循环为主体、国内国际双循环相互促进的新发展格局的重要抓手。石林县立足国际视野，做好应对错综复杂国际环境下一系列新挑战的准备，通过现代物流支撑融合发展，充分挖掘并发挥自身独特优势，着眼于国内，理清自身发展需求和主要矛盾，通过现代物流提质增效，提升物流业内生动力和产业竞争力，支持培育产业发展新动能、扩大对外开放新空间，从而满足人民日益增长的美好生活需要，进而推动经济社会实现高质量跨越式发展。

## （二）基本情况

### 1. 规划期限

规划年限：2026—2030年。

### 2. 规划范围

规划区范围为县域范围，含3个街道、3个镇、1个乡，总面积1680平方公里。

### 3. 物流区位条件

石林地处昆明、曲靖、红河、文山四州（市）交会处，是滇东北、滇东南三州（市）十八县及广东、广西等沿海地区进入昆明的重要门户，也是越南等东南亚国家入境我国的重要通道；拥有“五高两铁三专”（昆石高速、石锁高速、西石高速、石泸高速、宜丘高速、南昆铁路、云桂客专与九石阿旅游专线、长湖旅游专线一期、大叠水旅游专线）的现代交通枢纽，区位优势非常明显。在云南省畅通服务全省、连通国内主要中心城市、辐射南亚东南亚等国家的11条物流通道中，

石林县处在“粤港澳大湾区”国内物流通道和“中越”国际物流通道上。

#### 4. 石林县发展方向与物流发展需求

《石林县国土空间总体规划（2021—2035）》确定的发展定位为“发挥国际知名旅游目的地、绿色食品加工产业发展高地、现代特色农业示范区等功能，建设昆明市宜居宜业和美新辅城”。

主导产业发展方向包括：全力推动高原特色现代农业，加快整合优化提升工业集中区，按照“一园两片”发展布局，分片区围绕绿色食品加工、建材产业主导产业，打造产业集群。以石林为支点，强化区域旅游联盟、深化区域旅游合作，构建全域旅游发展格局；推动生产性服务业专业化发展；推动生活性服务业精细化发展。

结合石林县发展方向定位，物流产业与需求相匹配，发挥区位优势、资源优势 and 交通优势，谋划适应石林县未来发展的“十五五”现代物流发展新格局。

### （三）回顾“十四五”物流发展基础

#### 1. 社会物流总量规模不断扩大

“十四五”以来，石林县现代物流业总产值不断上升，公路货物运输量和快递业务量持续增长，物流产业发展势头良好。

交通运输、仓储和邮政业增加值实现五年保持5%以上增长，2021年实现增加值9.20亿元，同比增长10.9%；2022年实现增加值9.73亿元，同比增长5.4%；2023年实现增加值12.35亿元，同比增长11.1%；2024年：实现增加值6.82亿元，同比增长5.9%。

表1-1 “十四五”期间邮政业务发展情况

年份	邮政业务总收入(万元)	同比增长	收寄			投递		
			普通包裹	国内快递包裹	国内标准快递	平常函件、给据函件	国内快递包裹	特快、机要
2021	1826.10	8.80%	1281	275524	24151	93775	598713	8906
2022	2062.93	12.97%	1671	79733	27415	79403	762724	120096
2023	1782.08	2.90%	2156	168255	44309	83236	828800	154885
2024	2354.03	9.57%	3067	138000	39400	74600	1073600	202200

建成的农特产品上行仓配套专业冷链仓储设施，每年可为县域电商企业降低物流成本300余万元，累计为10余家合作社、200余个农户外销农特产品2万余吨，大幅降低农产品流通损耗，2022年，全县实现网络销售额3.96亿元，其中农产品网络销售额2.14亿元，2024年，全县网上零售额达14.98亿元，较2022年实现大幅增长，电商从业人员突破万人，物流体系成为县域电商产业发展的核心支撑。

## 2. 交通基础设施条件日趋完善

“十四五”期间，通过对公路交通运输网络的不断升级完善，基本形成以中心城区为核心，以高速公路、国省干线为骨架，以县乡公路为支脉，连接各个街道、乡镇和产业园区，覆盖全县的公路网络。

2024年，全县形成了以高速公路、国、省干线公路为骨架，以县乡公路为依托，以村道为补充的综合公路交通运输网络。南昆铁路在石林县境内通过，主要担负着石材外运以及少量矿石、生活物资的运达。全县实现了以公路货运与铁路货运共同组成的双线并行交通运输体系，并能连接昆明长水机场，为石林县经济发展和物流产业发展提供了坚实的路网体系。

## 3. 物流平台建设稳步推进

随着全县综合交通路网的不断完善，石林县谋划与生态产业园协同发展，石林南站现代物流园区启动区规划，未来随着建设推进，将

能有效降低大宗货物集疏运成本，促进相关产业集中。目前已完成规划，将建成以公铁联运、大宗物流、冷链物流、供应链体系等为一体的综合性物流产业园。

借助国家级电子商务进农村综合示范县建设，建成了县级电子商务公共服务中心、物流配送中心、农产品上行中心、6个乡镇电商服务站和53个村级服务点，并配备了相应的办公设备和运输车辆。全县冷链物流乡镇仓正在有序建设，项目建成后将整合现有物流资源，加快传统物流向现代物流转变，吹响石林县物流产业现代化、智能化、绿色化发展的冲锋号。

#### **4. 物流市场主体逐步发展**

目前石林县已初步形成以本土物流主体和企业为支撑，邮政、中通、极兔、德邦4家快递企业入驻物流中心，整合了快递物流，实现快递共配，形成6条共配邮路，实现快递24小时进村，村民免费取件，寄件价格降低20%，有效解决了快递服务“最后一公里”的难题等数十个国内外快递品牌为支点的全覆盖物流运输体系。

#### **5. 物流服务功能显著提升**

移动互联网、物联网、云计算、大数据等新一代信息技术在物流领域加快应用，石林县融合电子商务、冷链物流、快递配送等功能，深入推进农村物流网络覆盖建设，加大基础设施建设力度，努力搭建信息平台，让物美价廉的消费产品走进农村，更多农村地区群众也能在家门口享受到物流服务带来的方便和快捷，也让独具地方特色的农产品走向更大市场。为有效衔接乡村振兴，促进消费升级，近年来，石林县不断完善农场产业发展相关的冷链物流基础设施建设，先后完成了（石林人参果绿色产业园区）石林县冷链分拣中心、石林县电子商务公共物流中心农特产品上行冷库等项目的建设和使用。石林屠宰

厂及猪肉储备冷库建设项目、石林滇农肉制品加工项目均已建成投入使用，石林县预制菜加工与冷链物流中心建设项目正在积极推进中。

## 6. 行业营商环境持续优化

“十四五”期间，编制商贸物流发展规划，开展了物流业降本增效、道路货运、多式联运、制造业和物流业联动、快递物流发展等提升行动，物流规划和政策体系不断完善。积极推动国家和省各项降本增效改革措施加快落地，物流企业获得感显著提升，减税降费取得实效。

通过建立健全农村电子商务政策支撑体系、高效物流配送服务体系、综合服务配套体系，实现了县、乡、村三级物流配送网络和电子商务服务体系高效覆盖，形成了具有石林特色的农村电子商务发展模式，有效助推我县农民增收、农业增效和乡村振兴。做强线上农产品销售服务支持，在农特产品上行仓配备了专业自动化设施设备，为当地10余家电商企业及个体户、20余位主播达人提供了仓储、冷链及初加工发货服务，上行仓的建设为县域电商企业降低成本300余万元，为10余家合作社和200余个农户外销农特产品2万余吨，带动300余人就业。

### 主动服务融入重大区域战略

主动服务和融入国家“一带一路”建设，石林县积极支持企业实施“走出去”战略，已有多家企业形成稳定的境外合作发展项目，全县现代物流为其提供充分保障，包括：石林天奇实业有限公司在泰国开展的“泰国和谐之家公寓”项目、同庆号商务有限公司合作项目。以及云南云彩金可生物在日本、美国开展相关合作项目。

## （四）存在问题

### 1. 物流服务基础建设仍有待完善

全县大型综合物流项目多处在前期谋划及规划阶段，实施落地项目有限，规划建设与当前物流经营需求、生活性物流需求之间的短期矛盾突出。目前，全县尚无统一、规模化的城乡（城市）物流集散中心。石林南站作业区集疏运体系尚未有效形成，宜耐站专用线尚处在前期论证阶段，相关配套货场功能等级低、配套物流功能滞后，公铁联运等运输组织模式迫切需要推广应用。货物运输结构还需优化，大宗货物公路中长距离运输比重仍然较高。随着石林县相关产业发展，上下行包裹、货运物流量不断增加，现有物流分拨中心场地已显局促，难以满足未来发展需求。

石林县域内高速公路网络分布不均，县域西部明显强于东部，直接连通的乡镇仅有5个，干线公路对乡镇、产业园区连通度不足；在县域路网中发挥重要干线公路功能的县道尚未规划建设，部分县道功能由乡道代为承担，在路网层次上有所缺失；农村公路结构性矛盾突出，整体通达深度和覆盖范围有限，对农村产业发展和经济增长的支撑作用不足。同时物流分级设施网络呈“西强东弱”“城强乡弱”“外强内弱”，对新发展格局下产业布局、内需消费的支撑引领能力不够。物流服务供给对需求的适配性不强，低端服务供给过剩、中高端服务供给不足。

## 2. 物流与产业融合度偏低

物流业与重点产业融合发展水平不高。物流业态仍以仓储、公路货运服务等传统、单一的服务供给为主，新旧动能接续转换步伐缓慢的矛盾依然突出，物流业对产业链供应链现代化水平提升的支撑作用尚未充分显现，导致物流业与高原特色现代农业、食品加工产业、建材产业等优势产业的融合发展整体存在融合不足、范围不够广、程度不够深等问题。

农产品冷链物流矛盾依然突出。随着石林人参果、枇杷等特色农产品从量向质、从低端向高端转变，为提高农产品质量、延长销售期、提高效益，对冷链物流设施的需求不断增加，全县冷藏冷冻能力已不能满足农产品冷链物流需求。全县冷链仓储库房缺口不断加大，现有冷链库普遍规模小，静态容量以20—100吨为主，耗能高、利用率低，缺乏管理体系完善的龙头企业引领，未能形成规模效应，末梢冷链运输车辆不足，断链现象严重，面临交易组织分散、物流成本、损耗成本偏高等突出矛盾。

### 3. 物流组织结构仍需优化

物流组织结构不平衡状况依然存在，目前大量农产品、建材、生活消费品运输仍以公路运输为主，相对铁路线路、站点规模，铁路货运量占比仍偏低，公铁联运物流组织占比亟待提高。全县缺少大宗商品储备基础条件，现代物流嵌入产业链深度广度不足，供应链服务保障能力不够，对畅通国民经济循环的支撑能力有待增强，行业协同发展水平仍需提升。

### 4. 物流服务主体亟待培育

石林县内物流龙头企业发展较为滞后，同类型物流基础设施重复建设、缺乏差异化、规模化发展引导，企业恶性竞争现象突出。面对物流市场“小、散、弱”的问题，亟须加大对本地区龙头物流企业的培育力度，逐步向国际物流、冷链物流、公铁联运、智慧物流等细分领域拓展，同时推动向乡镇层级深化扩展，有效支持三级物流网络建设和市场运营，为石林县现代物流发展提供支撑。

### 5. 物流降本增效仍需深化

全县物流降本增效仍有很大空间，物流资源要素配置不合理、利用不充分。多式联运体系不完善，跨运输方式、跨作业环节衔接转换

效率较低，依托铁路的大宗物流功能尚未形成，公路运输占比偏高，载运单元标准化程度不高，全链条运行效率低、成本高，社会消费品物流成本偏高，不利于促进社会消费。

## 6. 先进物流技术应用不足

相对先发地区石林县在物流产业功能中对先进技术的应用不足，在移动互联网、大数据、云计算、物联网等新技术在物流领域广泛应用的背景下，网络货运、数字仓库、无接触配送等“互联网+”高效物流新模式新业态在石林县物流服务中运用不足。自动分拣系统、无人仓、无人配送车、物流机器人、智能快件箱等技术装备亟待更新。冷链物流储藏和运输过程中仍在使用较为传统的制冷工艺和技术方法，严重影响了地区物流功能发展，在新设物流相关项目时应更加关注新技术的应用。

## （五）发展机遇

### 1. 国家层面重大战略政策持续支持

随着国家“大循环、双循环”“一带一路”，长江经济带、孟中印缅经济走廊、新时代西部大开发等国家重大战略的实施，石林县现代物流产业的发展迎来了前所未有的发展机遇。习近平总书记两次考察云南为云南省指明了发展方向。石林县坚持落实“三个定位”发展要求，把握当前多重战略叠加重大机遇，将现代物流业作为复合型产业有机融入全县经济发展活动中来。依托既有铁路、公路等重要交通通道，国内方向上石林与粤港澳大湾区联系愈发紧密，未来在产业上将形成更多发展机会，中老铁路建成通车运营为云南省现代物流产业发展带来了重大机遇，中越铁路（标轨）的建设也已提上日程，未来依托中老、中越铁路拓展对外国际贸易，将为石林县产业发展带来新的市场空间，进一步发挥昆明独特的区位优势，吸引更多发达地区和

周边国家生产要素在昆高效集聚与转运，随着石林县产业发展有序推进，国际物流大通道逐步畅通，对外商贸物流需求必然快速增长，将有力助推石林县快速融入以国内大循环为主体、国内国际双循环相互促进的新发展格局。

## 2. 省市层面明确发展结构体系

《云南省“十四五”现代物流产业发展规划》衔接《国家物流枢纽布局和建设规划》，立足我省城镇空间发展和重点产业布局、重大交通物流基础设施、区位条件、市场需求等，构建以省会昆明城市为核心、重大交通物流设施与重点产业布局承载城市为骨干、州市域中心城市为支撑、口岸城市为辅助的四级物流节点体系。同时明确提出围绕“滇中崛起、沿边开放、滇东北开发、滇西一体化”区域发展新格局，构建“一核一带两区”物流产业发展格局。一核即以昆明为中心、以滇中城市群为依托的物流产业发展核。依托昆明国家物流枢纽和滇中城市群，重点发展航空物流、保税物流、智慧物流、冷链物流、应急物流、物流总部经济及现代供应链等，形成服务全省、连接国内、面向南亚东南亚和环印度洋地区的物流产业核心区。昆明市物流“十四五”规划中以枢纽为物流支点，以战略交通线为物流通道，优化整合现有货运场站和物流节点设施资源，形成“枢纽+集聚区+中心+通道”的“652011”现代物流空间布局体系，石林县作为昆明市衔接“粤港澳大湾区”国内物流通道上的重要节点，同时也是面向曲靖、红河的重要门户城市。《昆明市国民经济和社会发展第十四个五年规划和二〇三五年远景目标纲要》，提出“十四五”时期要坚定不移建设制造强市、质量强市，落实全省“5+8”重点产业和世界一流“三张牌”重大部署，培育区域优势产业集群，加快形成以数字经济为引领、现代服务业为主导、先进制造业为支撑、现代农业为基础的现代产业

体系。先进装备制造和新能源汽车产业、新材料和冶金产业、化工产业、高原特色都市现代农业和绿色食品产业等千亿级产业作为全市社会物流总需求的主要来源，相关产业在石林县都有一定规模基础，未来将成为石林现代物流运行体系构建的重要需求动力。

### 3. 县级层面重点发展方向

石林县坚持落实昆明市对石林县的发展定位，结合《石林县国土空间总体规划》（2021-2035）提出的三大发展定位，加强现代物流的支撑服务功能。国际知名旅游目的地。未来石林将进一步加强世界自然遗产保护、完善提升国家5A级旅游景区、着力塑造国际知名文化和旅游IP要求，以石林风景名胜区为核心，以阿诗玛特色文化为脉络，全面提升旅游服务质量，推进全景石林、全域旅游，推动工农业与旅游业深度延伸融合，做强观光型旅游，向休闲沉浸研学型转变、点状型向全域型转变、门票经济型向综合经济型转变，全域全要素打造国际知名旅游目的地。

绿色食品加工产业发展高地、现代特色农业示范区。按照国家、省、市国土空间规划对石林县提出的农业生产示范基地的发展定位，结合农业基础和乡镇特色，坚持稳定粮烟，做优做强果蔬、花卉、畜禽，以人参果产业为突破，推动农业标准化示范基地建设，深化石林产业园区规模效益和产业聚集效应，打造高原特色绿色食品产业集群，大力推动合创园转型发展，进一步拓展园区功能，全面打造现代特色农业示范区。

昆明市宜居宜业和美新辅城。坚持深入贯彻落实新发展理念，加速融入昆明都市圈建设，不断优化城市发展环境，提升城市发展品质，承接产业转移，大力拓展休闲观光、运动、度假、康养等功能，高质

量推进民族团结进步示范建设，推动县域治理体系和治理能力现代化，打造与周边地区协调发展的宜居宜业和美的昆明新辅城。

近年来，全县综合交通基础设施建设成效显著，基本形成了以铁路、高速公路为骨架的综合交通网络，随着全县“两环七射”综合交通主骨架的不断完善，与“粤港澳大湾区”、南亚东南亚地区的联系持续加强，与泸西、陆良、宜良、弥勒等周边县市联系愈发紧密，有效降低了货物流通的时间成本和经济成本，为现代物流业跨越式发展奠定基础。随着未来综合交通体系的进一步加快完善，将为石林县构建区域融合、内通外达、高效便捷的物流网络提供更为有力的基础设施支撑。

## （六）面临挑战

### 1. 区域内物流产业快速发展加剧竞争

当前，昆明市及州周边曲靖、红河地区的重大物流基础设施项目先后启动，导致在区域内相近物流产业服务出现同质化竞争，差异化的产业竞争新优势尚未充分厚植。同时，随着城市化进程的推进，城市规模正在不断扩张，现有物流基础设施已不能有效满足日益增长的物流需求。在全省打造“滇中崛起、沿边开放、滇东北开发、滇西一体化”发展格局的趋势下，石林县亟需结合现有空间布局，通过优化强化自身现代物流产业功能特色方向，进一步明确县域物流业态集聚区域，大力推动物流资源重点集中、系统整合，提升县内关键性物流节点的服务能力，不断满足日益增长的物流服务需求，有效形成与石林县城镇体系一体化发展的现代物流产业新格局。

云南省内近年来物流产业发展迅速，石林县物流货运目前以公路为绝对主导，铁路占比有限，高效的公铁联运运输方式尚未形成，物流成本较高。随着周边县市物流基础设施的不断完善，物流需求外移

和物流量的分流，对石林县现代物流业的发展必将带来巨大的挑战。县内的物流设施与服务尚不完善，以单一功能运输、仓储功能为主，山区乡镇物流配送“最后一公里”问题有待解决，物流产业发展面临土地资源制约。既有物流园区规模不足，基础较弱，与工业园区融合有限，大部分仅提供转运仓储服务，盈利模式仍以出租或出售园区土地为主，尚处于物流园区发展的初级阶段，传统物流企业及传统商贸物流企业的单位面积产值与利润相对其他行业较低，初期的财税贡献较为有限。

## **2. 新业态、新技术对现代物流发展提出更高要求**

新一轮科技革命与产业联系更加密切，对石林县现代物流业智慧化转型带来全新挑战。虽然新一轮科技产业变革引领的新发展方式转变，有利于石林利用后发优势，加快科技创新驱动，推动物流业与有关产业跨界融合，但新一代信息技术的发展也将推动传统制造业、农业等产业的产业链加速调整重塑，将对全县现代物流业的智慧化转型带来全新挑战。因此，亟须拓展新应用场景和服务能力，促进物联网、大数据、人工智能、区块链、低空经济、新能源等新技术与物流活动的深度融合，充分发挥智慧物流对提高物流服务能力的重要作用，切实解决全市智慧物流基础薄弱问题，为深入推进物流业降本增效和高质量发展提供有力支撑。加快推动新能源技术在现代物流服务功能中的利用，包括新能源货运车辆、冷链仓储屋顶太阳能供电、绿色零碳园区建设等。

## **3. 经济环境日益复杂，对物流产业链供应链稳定带来更多挑战**

当前，在传统产业向产业链、价值链的高端延伸时，供应链安全威胁愈演愈烈，给进一步拓展全球供应链、发展内外互济的双向物流带来了更多不确定因素。同时，随着我省重要经济通道、物流走廊的

发展，石林县在统筹产业定位和服务功能过程中，存在被市场边缘化危机，需警惕“通道经济”变为“过路经济”。面对新形势，如何在产业区域协调发展的过程中构建本县物流供应链安全体系，实现物流与产业深度融合、产业链供应链稳定运营，供应物流产业链弹性适应，都是石林县现代物流业发展需要解决的问题。

## （七）相关政策与上位规划

### 1. 《有效降低全社会物流成本行动方案》

文件提出未来一段时期内在降低物流成本方面的主要要求和重点工作重点，作为优化物流体系、提升经济循环效率的重要政策依据。明确提出到2027年将社会物流总费用与GDP的比率降至13.5%左右的具体目标。强调优化构建现代物流体系，完善“通道+枢纽+网络”运行体系，推动物流与产业深度融合，提升供应链韧性，支撑全国统一大市场和双循环发展格局。主要任务与措施包括：

**优化物流结构与布局。**发展多式联运：加快货运市场改革，提升集装箱铁水联运量；强化枢纽网络：加快构建国家物流枢纽151个，推动区域物流资源整合和高效衔接；城乡物流网络建设：完善“物流园区—配送中心—末端网点”三级体系，补齐冷链物流短板。

**数智化转型与技术应用。**推动物流数据互联：建立物流数据共享机制，支持大数据、人工智能、区块链等技术应用；基础设施升级：加快传统物流设施数字化改造，发展智慧港口、智慧枢纽，推广无人驾驶、低空经济等新模式；智能平台建设：实现物流信息流、资金流三流合一，降低企业物流成本30%-50%。

**产业融合与供应链协同。**深化产业联动：推动物流与制造、商贸、农业等产业融合，构建灵活高效的供应链服务体系；供应链金融与生

态平台：鼓励物流企业与产业链“链主”共建协作平台，提供仓储、运输、金融等综合服务，提升全链条效率。

## 2. 《关于新发展格局下打造物流强省发展枢纽经济的意见》（云发改经贸〔2024〕423号）

文件聚焦云南打造物流强省和枢纽经济为核心，通过22项重点任务，加快培植现代物流业，降低全社会物流成本，构建衔接国际国内、覆盖城乡的高效物流网络，推动云南成为面向南亚东南亚的物流枢纽主要任务与措施，对石林县现代物流产业发展重点方向提供参考依据，包括：

**外引内培，做强物流主体。**招引龙头企业：强化物流企业招引；培育新兴模式：发展“换新+回收”物流体系，推动物流与平台经济、低空经济、无人驾驶等新业态融合；搭建综合平台：建设跨境物流综合服务平台、多式联运体系及物流供需对接平台，提升共同配送效率。

**调整结构，提升物流效率。**补强基础设施：实施集疏运设施补短板工程，加快大宗货物转运基地、集装箱场站及保税物流设施建设；发展多式联运：培育中老铁路“澜湄快线”公铁联运、中缅海公铁联运等示范项目，推进昆明、曲靖、大理等国家综合交通枢纽城市建设；优化口岸功能：畅通口岸与铁路、高速路网连接，推动口岸与沿边产业园区深度融合，发展跨境电商。

**优化布局，培育物流枢纽。**国家级枢纽联动：加强国家物流枢纽功能衔接，在京昆、广昆等出省出境通道上培育省级物流枢纽；冷链物流布局：加快建设昆明、曲靖、德宏（瑞丽）国家骨干冷链物流基地，围绕“云花”“云菜”等高原特色农产品，布局省级冷链物流基地；跨区域合作：对接京津冀、长三角、粤港澳大湾区及“一带一路”节点城市，推动物流枢纽国际化布局。

**城乡物流网络建设。**三级配送体系：构建“物流园区—配送中心—末端网点”城乡配送网络，整合邮政、交通、电商、快递资源，推动设施共享；补齐冷链短板：完善农产品产地预冷、保鲜处理和城市低温配送设施，建设乡村冷链物流与寄递综合服务站。

**绿色化与技术创新。**设备更新升级：推动运输设备大规模更新，支持物流设施绿色化改造，加快充电桩、换电站、加氢站建设；数字化赋能：依托数字经济产业园，发展“云计算+区块链”技术，提升物流智慧化水平。

### 3. 《云南省推动农村流通高质量发展实施方案》(云财办发(2023)2号)

为完善农村现代流通体系、服务乡村振兴而制定的专项政策，提出总体发展目标：农村流通网络升级。到2025年，基本建成“县域为中心、乡镇为节点、村级为终端”的三级农村流通网络，实现行政村快递服务覆盖率100%，农产品出村进城效率提升30%以上；产业融合发展。推动农村流通与高原特色农业、乡村旅游等深度融合，助力“云品出滇”和农民增收。并明确了重点任务与举措，包括：

**完善农村物流基础设施。**冷链物流补短板：建设10个省级冷链物流基地，支持田间地头预冷设施和县域冷链集配中心建设，重点覆盖蔬菜、水果、中药材等特色农产品；城乡配送体系：打造“交邮融合”示范县，整合农村客运、邮政快递、供销社等资源，推广“公交带货”“快递进村”模式。

**发展农村电商与数字化流通。**电商进农村升级：推进“一部手机云品荟”平台建设，支持直播带货、社区团购等新业态；数字赋能供应链：推广农产品溯源系统，建立产销大数据平台。

**强化农产品供应链。**产销对接机制：建设30个省级农产品产地市场，发展订单农业和“基地+冷链+终端”直供模式。品牌化建设：支持“绿色食品牌”企业开设直营店、专柜，推动“云品”进入长三角、粤港澳大湾区商超。

**培育流通主体。**龙头企业带动：引进顺丰、京东等物流企业布局县域网点，培育本土流通企业50家以上；新型经营主体：扶持家庭农场、合作社建设田头小型仓储，发展“移动冷库共享”等灵活服务。

**绿色流通与资源循环。**包装减量：推广可降解包装材料，建立快递包装回收体系；再生资源回收：推动农村废旧农膜、农药包装物回收利用，覆盖80%以上行政村。

#### 4. 《石林县国土空间总体规划》（2021-2035）

规划中针对石林县物流产业发展提出构建站通线达货运网络的要求。依托石林南站，建设石林物流中心，实现县域和区域的物流便捷化、产业化。建设与铁路相配套的物流站场，充分利用铁路运输的优势，发展石林县现代化物流业。依托高速、国道、省道等公路形成货运网络。提高各产业园区交通的通畅性和高效性。完善仓储、配送、转运等物流基础设施建设。实现商品流通带来的经济增长。同时，推进农村货运建设，实现各行政村货运物流能力有效提升，构建站通线达货运网络。

## 二、总体定位与发展目标

### （一）指导思想

以习近平新时代中国特色社会主义思想为指导，深入贯彻党的二十大和二十届三中、四中全会精神，深入贯彻落实习近平总书记两次考察云南重要讲话精神，牢固树立和贯彻新发展理念。

加快构建新发展格局，全面深化改革开放，坚持创新驱动发展，推动高质量发展，“十五五”时期，石林县将以推动现代物流业高质量发展为重点，以支撑新发展格局构建为目标，加快构建创新、协调、绿色、开放、共享的现代物流业发展体系，坚持以现代物流产业促进全县产业发展的思路，推进现代物流提质、增效、降本，为建设现代产业体系、形成强大国内市场、推动高水平对外开放提供有力支撑。

坚持“跳出石林谋发展、融入大局促跨越”，主动融入国家“一带一路”、构建“国际、国内大循环”建设，立足交通区位优势，以社会化、专业化、标准化、智慧化、绿色化为目标，以补齐设施短板、推进产业融合、加快转型升级、降低物流成本、满足人民需求为重点，构建创新驱动、布局合理、便捷高效、绿色环保、安全有序的现代物流产业体系，努力建成以建成区域经济重点城市和重要物流枢纽为目标，使现代物流业成为助推石林经济社会快速和高质量发展的重要引擎。

### （二）基本原则

#### 1. 坚持市场主导、政府引导

发挥市场在资源配置中的主导作用，强化企业的市场主体地位，充分调动企业积极性，推动现代物流业高质量发展。发挥政府作用，加强在规划统筹、政策扶持、行业调控、标准制定等方面的引导作用，

深化物流行业管理体制改革，加强部门协调配合和行业指导，推动形成规范高效、公平竞争、统一开放的物流市场发展环境，强化社会民生物流保障。

## **2. 坚持产业联动，深化发展**

统筹物流设施建设、服务体系构建、业态模式创新，加强现代物流服务功能与产业联动，围绕产业发展、区域协调、公共服务、内联外通等需要，科学选址、合理布局、加强联动，提高物流枢纽资源集约水平，提高服务供给与需求匹配关系，加快构建物流网络，降低综合服务成本，降低企业在原材料、产品运输方面的成本，进而提高企业竞争力。促进经济提质增效，实现与产业布局、消费需求的合理匹配，在丰富居民消费品供给的同时促进地方经济循环向好。依托物流枢纽加强物流基础设施与交通、制造、商贸等产业联动融合，培育新兴行业发展。

## **3. 坚持突出重点，示范带动**

结合县域现代物流服务体系结构，科学有序、重点明确、试点超前地培育一批服务功能完善、物流组织化程度高、公共服务能力强、辐射带动作用大的示范性物流园区项目，促进其做大做强，发挥良好的示范和带动作用。加大物流产业新型基础、新型业态、新型模式方面的投入，鼓励发展高经济附加值物流业态，积极引入物流头部企业，提升物流有效补给，夯实物流产业发展基础。特别是在供应链物流、商贸物流、智慧物流、冷链物流、应急物流、绿色物流等重点领域加快实现突破发展。

## **4. 坚持统筹协调，降本增效**

做好统筹规划、资源整合、协同管理，发挥辐射带动功能，完善协调政策，促进区域之间深度融合。集约高效，协调衔接。有效整合

利用存量资源，重点提高现有资源集约利用水平，推动信息互联互通、设施协调匹配、设备共享共用，推动干线运输、区域分拨、多式联运、仓储服务、城市配送等物流服务资源集聚，提高现代物流系统运行效率和一体化组织水平。提升载体服务功能，集聚各行业资源，协调行业之间高效流通。明确现代物流业发展目标，调整物流业态结构，建设布局合理、运行高效的现代物流运行体系。完善内联外通纽带功能，打造内陆开放新高地，形成陆海联动、内外互济、开放共享的物流发展格局，助力区域性国际中心城市建设。联通国内主要经济圈、辐射南亚东南亚和环印度洋周边经济圈，促进国内国际物流业双循环、物流要素高效集聚。推动物流信息互联互通，设备共享共用，提高运行效率和一体化组织水平。加强对现有物流设施资源的优化整合，充分发挥存量物流设施的功能，按照土地集约利用的原则，促进物流企业向园区集聚，提高物流设施的利用效率。

### **5. 坚持科技赋能，创新驱动**

实施创新驱动发展战略，完善创新赋能的物流经济体系，深化物流业供给侧改革，驱动现代物流业转型升级。引导物流企业创新运营管理，激发物流业发展原动力，增强核心竞争力。加快关键技术装备的研发应用，创新运作管理模式，提升物流信息化和智能化水平，提高供应链管理和物流服务能力，形成物流业与农业、制造业、商贸业等其他产业协同发展、融合发展的新优势。以数字技术为引领，深入贯彻创新驱动，加快物流技术创新、模式创新和业态创新，发力智慧物流新基建，激发产业新动能。支持物流企业科技创新，落实科技成果转化，加快智能化、绿色化物流设备研发应用。

## 6. 坚持绿色发展，安全高效

坚持绿色发展理念，鼓励采用节能环保的技术和装备，提高物流运作的组织化、网络化水平，降低物流业的总体能耗和污染物排放水平，发展低碳、节能、环保、高效的现代物流业。提高资源配置效率，降低能耗和排放水平，打造绿色智慧型物流。绿色环保理念贯穿现代物流发展全链条，提升物流可持续发展能力。坚持总体国家安全观，提高物流安全治理水平，完善应急物流体系，促进产业链供应链稳定。

### （三）定位目标

#### 1. 发展定位

加快融入以国内大循环为主体、国内国际双循环相互促进的新发展格局，深挖石林资源发展潜力，开拓发展更大空间，深化拓展“十五五”发展规划、石林县国土空间总体规划发展定位，充分发挥现代物流产业对现代化经济建设的基础支撑和先行引领作用，重点聚焦三个定位：

**昆明国家物流枢纽重要组成部分。**石林县作为昆明市在省内联系曲靖、红河，国内联系“粤港澳大湾区”的前沿门户，在大通道建设上具有重要功能。以建设昆明在东部方向物流服务中心为目标，落实昆明市完善建设国家物流枢纽承载城市的要求，承接部分生产服务型物流枢纽职能，重点聚焦农产品加工、新型建材的生产服务。

**昆明市联动滇东南地区的物流节点。**从区位交通关系和将具备综合性功能出发，协同昆明、曲靖、红河和境外市场需求以食品加工、生物医药、建材加工、生活物资等为主要物流和产业的发展内容，联动周边区域县市发展。

**昆明市面向粤港澳大湾区、南亚东南亚的国际、国内物流通道物流服务平台基地。**以云南省面向国际、国内重要物流通道为基础，建

立与粤港澳大湾区联运机制，打造集食品加工、建材、粮农物资及生活物资的集配转运、流通加工、物流增值等功能为一体的物流产业承载平台基地。

## 2. 总体目标

到2030年，基本建成“内联外通、全域均衡、经济高效、综合统筹”的一体化综合物流体系基础，促进现代物流与产业发展、城市建设深度融合，推广绿色低碳、数字智慧新型技术运用，有效支持石林县加快现代化发展。

**形成区域物流规模集聚效应。**通过物流枢纽集聚效应加强现代物流对经济增长促进作用，物流业规模进一步扩大，至2030年，全县现代物流产业总收入突破25亿元，占服务业和GDP的比重不断提升，物流年货运目标总量达200万吨。

**现代物流产业体系基本形成。**与经济发展相适应、与资源环境相协调、与生产生活相配套的现代物流服务系统基本形成，产业融合能力不断提升，物流业对全县经济的贡献率稳步提升。深度融合高原特色现代农业、食品加工业、建材业、生物医药产业、能源产业等传统优势产品专业发展，通过多式联运、冷链、电商、保税、智慧、跨境物流等新兴物流服务，促进全县产业蓬勃发展，现代物流供应链水平显著提高，同时促进就业、餐饮、住宿、旅游、文化等相关服务行业的发展。

**物流基础设施、服务网络优化完善。**至2030年，基本建成层次分明、设施完备、功能完善的物流基础设施网络体系，包括：1个市级物流枢纽、1~2个示范物流园区、多个县级物流节点。形成公路、铁路、低空等多种运输方式有效衔接的物流基础设施网络，城乡配送网络不断完善，城乡物流服务均等化程度明显提高。

**物流企业主体更加多元。**引进和培育一批规模化、专业化、现代化的第三方物流企业，带动一批各领域物流业协同发展，物流专业化、市场化、国际化水平显著提高，力争至2030年，培育5A级物流企业1户，A级物流企业3家，新增三星级及以上冷链物流企业1户，培育3~5户理念新颖、商业模式特色鲜明、规模发展迅速的“专精特新”物流企业。

**降低社会物流成本效果显著。**有效提高物流运输多式联运效率，货物运输结构进一步优化，铁路货运量、铁路货运周转量、铁路集装箱运输比重和公铁联运显著提高。依托铁路站场，公铁联运大宗物流货运量大幅提升，全流程冷链物流服务能力大幅增强，生鲜产品冷链流通率显著提升，过程损耗大幅降低。

**智慧、安全、绿色物流服务水平明显提高。**逐步健全物流标准规范体系，加快推广标准化、集装化、单元化物流载器具和包装。智慧物流、全流程溯源等物流数字化转型应用更加丰富。广泛应用新型冷链仓库、新能源货运车辆、绿色包装等新技术、新工艺，物流领域节能减排水平显著提高。探索无人驾驶、低空经济的物流服务应用场景。

### 3. 关键指标

表2-1石林县现代物流发展指标表

序号	指标	单位	“十五五”发展目标	指标属性
1	物流业总产值	亿元	25	预测性
2	物流业增加值	亿元	10	预测性
3	邮政和快递业务量	万件	100	预测性
4	多式联运运输代理和装卸搬运仓储营业收入	亿元	4.8	预测性
5	规上物流企业	家	1	预测性
6	3A级以上物流企业数	家	3	预测性
7	乡镇快递网点覆盖率	%	100%	预测性
8	货物运输量	万吨	200	预测性
9	货物周转量	亿吨公里	1.8	预测性
10	社会物流总费用占比降低率	%	2.5	预测性

### 三、总体布局

围绕全县国民经济与社会发展“十五五”总体发展目标，以“空间统筹、区域协调、全面覆盖、经济合理”为布局原则，结合石林县交通和物流发展特征，充分考虑周边各区县之间的区域空间一体化程度、全县各乡镇之间和未来石林县现代物流发展的机遇和挑战，石林县现代物流“十五五”将以“通道+中心+园区+节点”的结构，发展总体形成“3133N”的物流产业发展空间布局体系。

其中，“3通道”即一纵一横两条主要物流通道，“1中心”即石林南站公铁联运物流服务中心，“3片区”即石林南站片区、产业园区北部片区、宜耐片区，“3节点”即板桥（石林西站）、西街口、圭山三个乡镇级物流服务节点，“N个终端”配合覆盖县域的行政村服务终端，构建县乡村三级物流发展总体布局。

#### （一）构建物流通道

承接《云南省物流枢纽布局和建设规划（2019—2035年）》，加快铁路、公路、航空、水运、管道等交通运输通道建设，推动运输方式结构调整，畅通服务全省、连通国内主要中心城市、辐射南亚东南亚等国家的11条物流通道。

综合考虑石林县的交通区位，结合区域城镇分布、资源禀赋条件、产业布局、旅游通道分布情况及城市发展规划，县域规划构建“两横一纵，干字形”综合运输通道，通过强化综合运输通道功能，实现“西融（联系昆明）、东联（联动曲靖南部、贵州西部地区城市）、南贯（贯通弥勒，联系红河，直通河口）”的交通格局。

**横一通道：昆明—石林—兴义—粤港澳大湾区。**加快融入云南省以昆明为核心引领的“粤港澳大湾区”国内物流主通道，在石林县北

部，以南昆铁路、G78汕昆高速（昆石高速、西石高速）为主体，呈东西走向，该通道向西经宜良至昆明、大理，向东经陆良、师宗至兴义。该通道串联滇中东部直通粤港澳大湾区，是石林县最重要的对外区域综合运输通道。

**横二通道：昆明—石林—弥勒—广西。**该通道在石林县南部，以宜石高速、石泸高速为主体，向东南方向延伸，是石林县第二条横向主要交通走廊，该走廊向西接昆明，东经弥勒、砚山至富宁，未来随着卢丘高速、泸西—丘北—广南—富宁高速的建设，该通道将能有效连接滇中城市群和滇东南城镇圈，并承担云南省“七出省五出境”国内通道之一的作用，进一步强化石林县对外沟通联系。

**纵一通道：石林—弥勒—蒙自—河口。**该通道位于石林县西部，整体呈南北走向，以昆玉河铁路、G80广昆高速为主体，是石林县南北向的主交通走廊，该走廊向南经弥勒至蒙自，再抵河口口岸，进入连接越南市场。通道融入云南省“中越”国际物流通道，将为石林县打通面向东南亚陆上贸易的重要路径。有助于石林县参与中国—中南半岛经济走廊建设，全面提升南向开放合作的层次和水平。

## （二）物流枢纽布局

**建设“1个物流中心”。**“十五五”期间，布局建设市级物流枢纽——石林南站现代物流产业园区，提升石林县货运集疏运能力和竞争力，增强现代物流产业辐射能力，扩大辐射范围。

立足石林县交通区位优势及周边物流需求，加快推进铁路货场与公铁联运现代物流产业融合发展，依托石林南站衔接南昆铁路、云桂客专、石林南至石林西联络线以及G78汕昆高速、G80广昆高速等交通优势，畅通石林至呈贡、弥勒、陆良、泸西以及曲靖、红河、文山、贵州、广西等地区的物流通道，大力发展大宗散货、集装箱多式联运，

积极发展铁路驮背运输、半挂车滚装运输、卡车航班等形式。构建以集装箱、建材、矿石、食品、粮食等大宗货物运输为主，广泛服务于滇中东部、滇东南、贵州西部地区的公铁联运物流园区。

重点规划中心内特色物流服务功能，包括建设区域综合物流货运基地、食品产业仓储物流中心基地、大宗物资公铁联运基地、公铁联运集散中心、现代冷链物流中心、综合建材贸易集散中心等等。引导公路物流聚集式发展，促进公路干线、零担货运、电商物流、城乡配送、邮政快递物流、绿色物流、医药物流、消费物流等融合发展。充分利用现有资源，整合企业孵化、办公、自动化仓储、快递自动化分拣分拨、信息处理、共同配送等功能，统筹石林南站片区、产业园区北部片区、宜耐片区，集合形成石林县现代物流园区。

**建设“3个物流产业功能片区”**。结合县域物流产业功能，结合资源条件、突出特色定位，推动3个现代物流产业片区建设，分别是：石林南站片区、产业园区北部片区、宜耐站片区。

**石林南站片区：**近期发挥公铁联运服务能力，以矿石原料运输、新型建材运输服务为主，远期调整为服务城市生活物资集散运输、食品加工产品运输等。

**产业园区北部片区：**重点发展大宗物流与流通加工功能，区域工业原料及制成品公铁联运，大宗粮油储运加工，同时融合石林县产业园区食品加工、生物医药产业、建材加工等产业，推动现代物流业与工业有效联动，延伸产业链、构建供应链、聚集流通加工产业集群。

**宜耐片区：**以宜耐站货场片区为支撑，重点发展矿石、金属冶炼制品、建材加工的大宗物流运输等产业，重点联动泸西绿色铝产业项目。

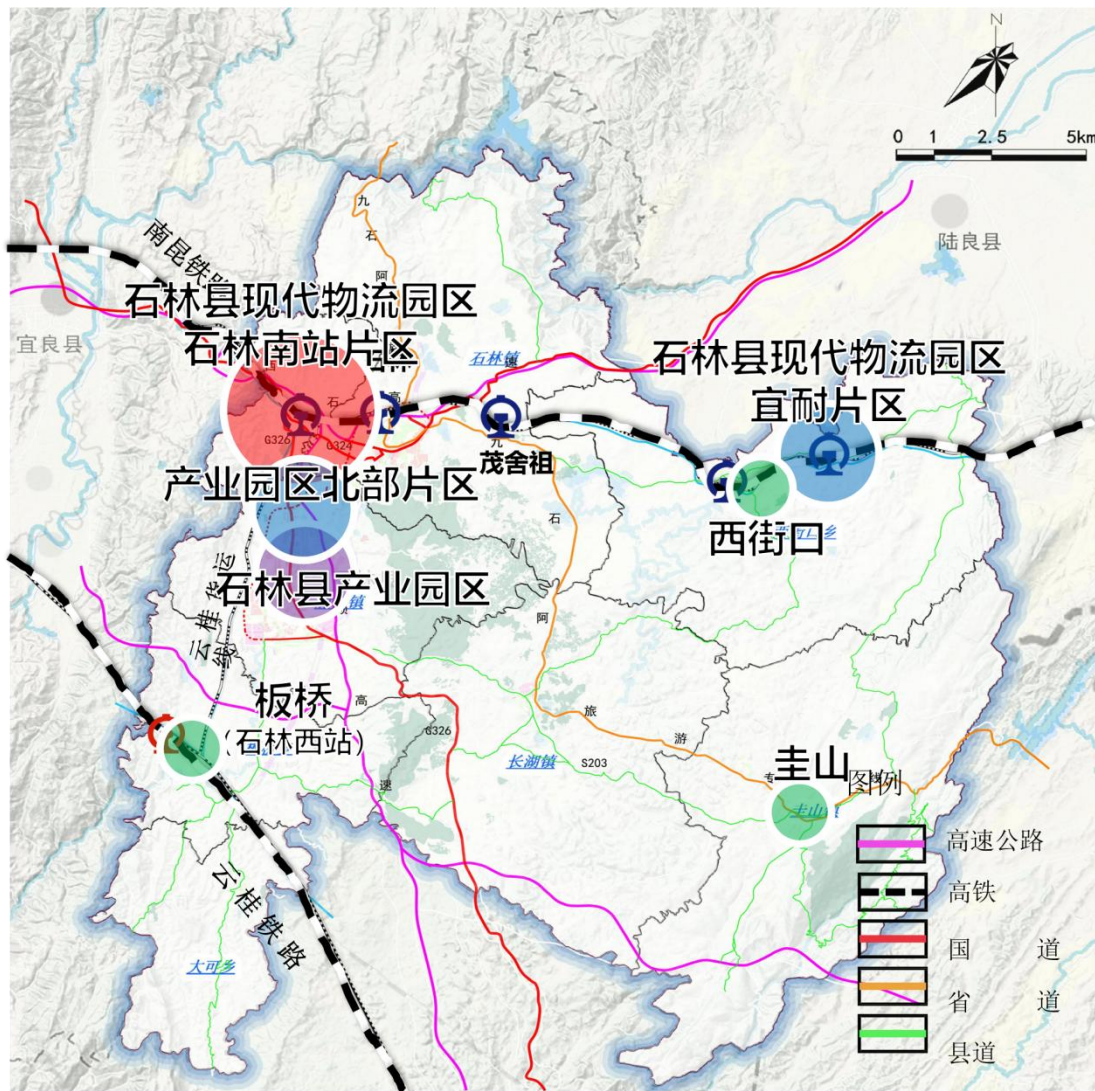


图2-1石林县物流发展总体布局图

### (三) 物流节点布局

建设“3个乡镇级服务节点”。结合石林县内物流需求与发展需要，统筹全县各乡镇及周边县市主要交通廊道、节点关系，推动板桥镇（石林西站）、西街口镇、圭山镇发展乡镇级物流服务节点，辐射周边区域物流服务功能，支持构建石林县域南部物流结构网络。支撑构建“工业品下乡、农产品进城、周边县市物资高效流转”的区域性一体化综合配送体系。结合北部物流中心的3个片区，实现石林县域物流服务节点体系和服务功能的有效覆盖。

#### （四）物流网络布局

**建设“N个村级服务终端”。**从经济性、实用性、兼顾当前和长远利益出发，根据全县交通基础条件、内生物流需求和产业发展配套需要，科学合理规划，全县分批次建成83个行政村物流服务终端，最终实现县域全覆盖，从而支撑构建县域多点的物流体系，行政村物流服务终端整合物资配送、物流包裹收发、物流信息服务等功能，配合地区农业产业特色特别强化农产品冷链物流网络延伸，结合需求配套如小型打冷库等末梢冷链服务设施。

## 四、主要任务

### （一）构建城乡综合物流服务网络，逐步实现县域全覆盖

以“县域物流服务中心、专业配送中心、乡镇物流节点、末端配送终端”为核心单元，围绕“工业品下乡、农产品进城、周边县市物资高效流转”核心物流服务功能，打造“服务规范、方便快捷、绿色安全、共建共享”的多层级城乡物流服务网络体系，发挥体系统筹优势，形成适应石林县县情实际的现代化、高效集约的物流服务组织模式。

#### 1. 完善“县—乡（镇）—村”三级城乡物流体系建设，促进双向流通

针对现状物流体系存在的“跨区衔接不畅、乡村覆盖不足、城乡流通断层”的问题，加快打通与昆明、曲靖、红河、宜良、弥勒、陆良、泸西等地区的物流联系通道，消除运输堵点，提高区域间物流运输的效率和便利性；整合农村零散货运站点、个体运力、仓储空间等物流服务资源，避免重复投资、低效利用；统筹城乡物流发展需求，推动完善以县域物流中心为引领、乡镇物流服务节点为延伸、村级终端站点为末梢的县乡村三级物流服务设施体系，并确定总体布局安排。各级单元同时兼具打通工业品、快递入村进户“最后一公里”和特色农产品进城入市“最初一公里”的功能，有效支撑“工业品下乡、农产品进城”双向流通。

具体措施路径包括：

##### （1）畅通区域物流通道，构建“通而快”的高效运输网络

优先依托与昆明（省会枢纽）、曲靖（滇东物流节点）、红河（沿边与农产品主产区）等地区的铁路货运线、铁路物流枢纽、干线公路对接，结合产业合作开通物流专线，减少中转环节。

（2）整合县域既有物流资源，通过“散变整”盘活存量与增量。将农村原有供销社站点、邮政网点、电商服务站等改造为“多功能物流节点”，避免新建站点浪费资源。在农产品主产区新建小型物流仓储设施，在乡镇核心区增设物流服务节点，解决“农村存不下、运不出”的问题。整合农村个体货车、农用车零散运力，提高乡村末梢短途运输能力，降低农户与商户的物流成本。

（3）完善城乡物流三级体系建设，明确职能定位、功能布局

#### 1) 县域物流服务中心

建设石林南站市级交通枢纽，实现区域物流通道与县域物流网络的有效衔接，“十五五”期间计划建设一座县域综合型物流服务中心，承担石林县域范围内主要货物的跨区域联系、统筹调度、仓储中转、信息处理、分拨配送职能，配备大型仓储区、冷链仓库、分拣中心、配送中心等设施。同时根据行业需求，结合专业市场、批发市场，“十五五”期间谋划建设多个专业型公共配送中心，包括：生鲜冷链配送中心、医药配送中心等，满足特殊商品的物流需求。

#### 2) 乡镇级物流服务节点

结合县域重点乡镇物流需求，“十五五”期间谋划建设板桥（石林西站）、西街口、圭山三个乡镇级物流服务节点，承担周边一个或多个乡镇的物流分拨转运、临时仓储、末端配送职能，配套规模合理的邮件快递分拣、冷链仓储、储运交易等设施，提升面向周边村庄的辐射服务能力。

#### 3) 村级物流服务终端

升级实施“快递下乡进村”“邮政在乡”工程，“十五五”期间计划实现全县83个行政村的村级物流终端（寄递综合服务站）全覆盖，承担公共揽投收发、快递配送、农产品集货流通和便民服务的职能，实现行政村一级快递便捷发货、包裹进村，丰富农村物资条件，并为农产品进城提供便捷渠道，有效支持农业产业化创新发展。

## 2. 发展新型高效集约化物流模式

在重点民生行业，结合食品、日用品领域物流“小批量、高频次、多品类、广覆盖”的特点，积极开展共同配送、仓配一体等集约化物流模式试点，通过整合物流资源，实现统一仓储、统一配送，有效降低物流成本，提高物流效率。

具体措施包括：

### （1）推广共同配送模式，“抱团配送”降低分散成本

鼓励快递企业“抱团进村、进社区”，整合商超、社区便利店、电商平台、农村供销点等需求，开展城乡物流配送企业统一运营战略合作，通过配送合单、共同配送、网格化服务等手段，适配行业差异化需求。“十五五”期间，试点由政府或行业协会牵头建立共同配送服务合作组织，不断扩大覆盖区域、领域。

### （3）试点仓配一体化模式，实现“仓储+配送”无缝衔接

物流企业为商家提供“仓储管理+订单分拣+末端配送”全链条服务，商家无需自建仓库，多个相近企业根据货物品类存放在物流企业的“共享仓库”，实现“订单生成—仓库发货—配送入户”专业化服务。同时构建规模化、专业化的城乡配送“大车队”，共享配送车辆、配送网点、信息系统等资源，通过推行“统仓统配、多仓共配”的仓配一体化运营模式，实现仓储和配送资源的共享共用，提升集中配送

率，有效降低物流成本。“十五五”期间，逐步引入相关专业物流企业。

### 专栏2 城乡物流网络体系建设工程

到2030年，基本建成石林县乡村三级物流服务体系核心，全县行政村及快递网点覆盖率达到100%。

实施“县域城乡物流体系建设提升专项行动”，不断完善“城区—乡镇—村组”三级物流网络基础单元建设，实施包括：

- (1) 以石林南站市级交通枢纽为支持，建设1个县域综合物流服务中心。
- (2) 谋划建设生鲜冷链配送中心、医药配送中心各一处。
- (3) 选取板桥镇（石林西站）、西街口镇、圭山镇，建设3个乡镇级综合物流服务节点。
- (4) 分批次实施全县83个行政村级物流服务终端建设。

形成配送方便快捷、成本低廉、服务终端的现代物流城乡配送体系。

由政府或行业协会牵头建立共同配送服务合作组织，引入仓配一体化服务专业物流企业，开展相关试点服务。

## （二）完善现代物流基础设施配套建设

### 1. 加强县域交通基础设施及配套物流服务基础设施建设

石林作为滇中地区的重要节点，针对“干线联通不足、支线覆盖不深、与周边联动松散”的问题，导致优质资源转化效率低，难以承接昆明产业辐射。因此，提升交通能力不仅是“修路建线”，更是基于交通设施实现快捷流通，让资源、产品“走出去”，吸引外部人口、资金“走进来”。

全面提升公路、铁路服务能力，推动石林融入区域发展格局。加强石林与泸西、陆良、宜良、弥勒等周边县市联系，构建区域融合、内通外达的综合交通网络，有效支持现代物流产业发展。

具体措施包括：

#### （1）强化干线对外通道“主动脉”，健全铁路相关物流基础设施建设

围绕石林境内现有云桂客专、南昆铁路、石林南至石林西联络线形成“两横一纵”的铁路网络。落实云南省中长期铁路规划网络安排，融入“八出省、五出境”铁路通道网络，规划改扩建现状铁路货运站，结合发展需求加快实施铁路专用线、公铁联运货场建设。推动铁路专用线向产业园区、物流园区延伸，减少货物“二次搬运”，实现原材料和产品的“门到门”运输。“十五五”期间重点推动石林南站公铁联运货场建设运营、宜耐站专用线及配套货场建设。合理盘活利用既有铁路站线资源，谋划石林南至石林西联络线专用线及配套货场项目。依托铁路站场实现相关产业吸引聚集，通过公铁联运服务促进积极融入西部陆海新通道，提升综合交通运输服务水平和大宗货物运输效率，降低物流成本。完善铁路周边配套路网建设，配备标准化仓储、智能分拣、集装箱堆场、冷链库区等设施。

## （2）提升公路服务体验，完善公路物流配套基础设施建设

结合石林县构建“6+4+3”综合交通主骨架的县域综合交通布局，重点围绕汕昆（西石、昆石）、宜石、广昆、石泸4条高速公路，及G324、G326、S209（九石阿公路）3条干线公路，新增、优化连接干线公路与物流园区、产业园区建联系道路，实现“干线到园区、园区到企业”的无缝对接。统筹沿线公路货运物流需求，加快建设公路物流综合货场，增加堆场、冷链仓储、信息服务平台等设施，增加货运车辆临时停放、司机之家，提供停车、加油、充换电、餐饮、休息等服务。

## （3）织密内部“微循环”，补齐乡村物流基础设施短板

深入推进县乡公路、农村道路建设，改善末端物流运输条件，逐步打通物流服务“最后一公里”。鼓励改造利用乡镇客运站场，增加集散交易、产地冷链等物流服务功能，建设预冷保鲜、低温分拣、冷藏仓储等设施。建设“一点多能”的村级寄递物流综合服务站，并在田间地头建设农产品预冷保鲜、低温分拣、冷藏仓储等设施。

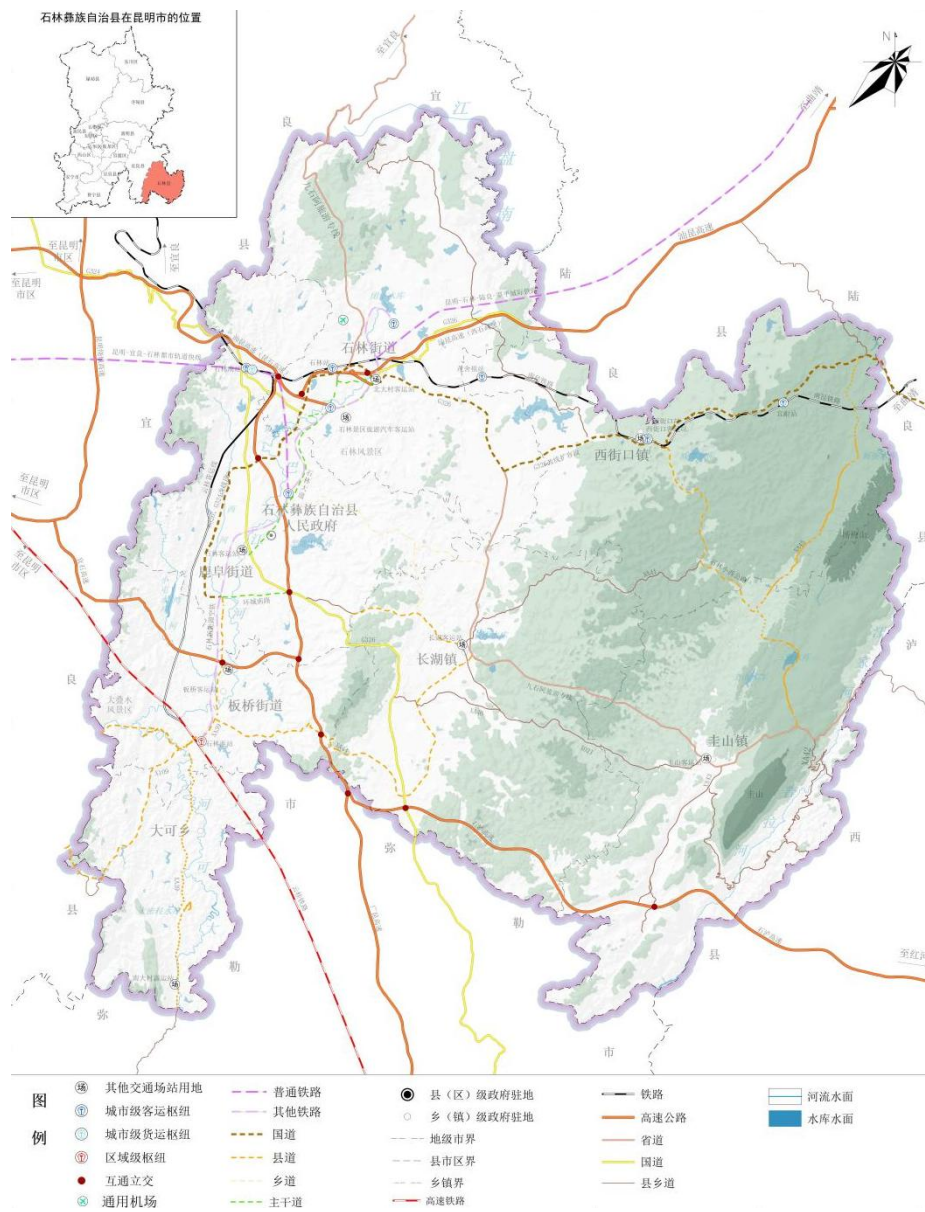


图2-2石林县交通基础设施建设规划图

## 2. 加快推进物流园区基础设施建设

“十五五”期间，布局建设市级物流枢纽——石林南站现代物流产业园区，规划园区包含三个片区，分别是：石林南站片区、宜耐片区、产业园区北部片区。根据不同发展定位和功能需求，有重点的推动相关配套基础设施的建设。

石林南站片区：定位为以公铁联运为主的综合性物流服务基地，推动万利发物流铁路专用线货场扩建工程，配套装卸设备、集装箱堆场及标准仓库，满足生活物资、建材等通用货物存储物流，结合县域物流配送服务功能逐步开发片区内物流产业功能。

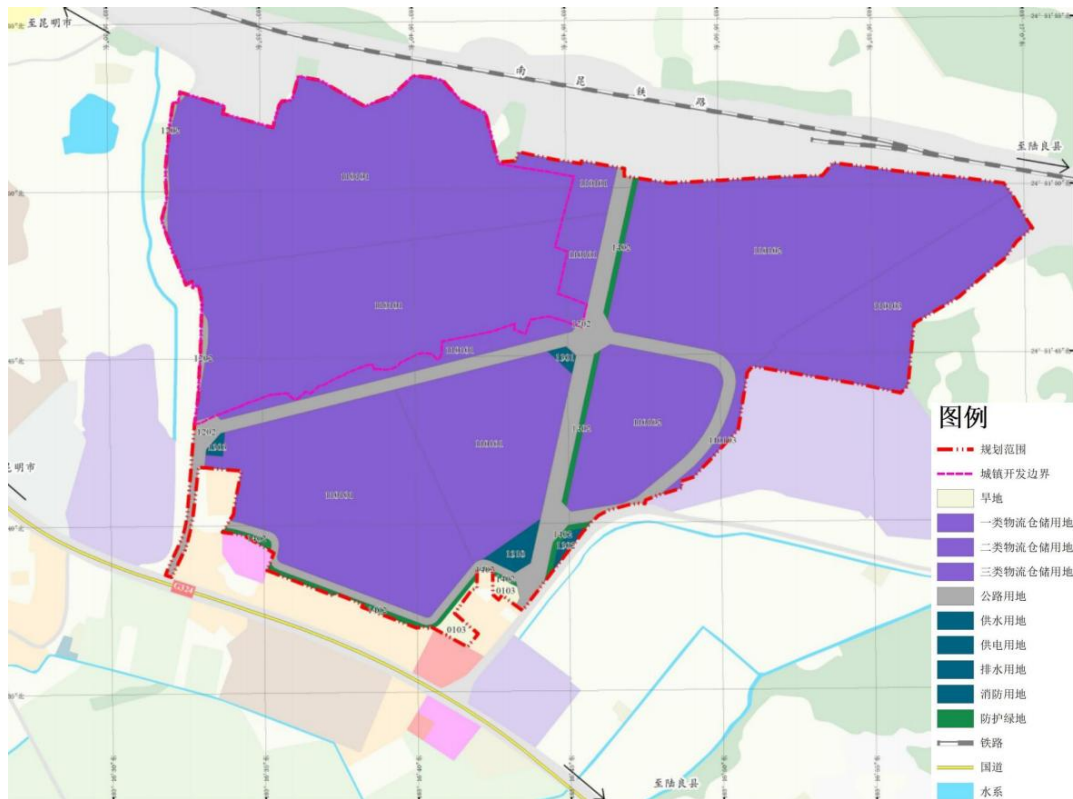


图2-3石林南站片区建设规划图

宜耐片区：定位为以铁路货运为主的建材、原料、工业产品物流服务基地，规划新建宜耐铁路专用线及货场，重点服务本地石材为主建材加工产业，联动泸西绿色铝产业，作为主要原料运入、产品运出的大宗物流服务基地。



图2-4宜耐片区建设规划图

产业园区北部片区：定位为未来联动县级产业园区的产业物流功能支持基地，利用既有石林南至石林西联络线，规划引出专用线，建设公铁联运货场场站，谋划推动粮食油料加工项目落地，配套油料作物专用装卸线，发挥公铁联运物流成本优势，打造服务绿色食品加工产业的供应链物流版块。

具体措施包括：

(1) 开展物流园区规划编制工作

“十五五”期间完成石林南站现代物流产业园区总体规划及主要单元详细规划的编制，科学有序指导物流园区整体建设工作。

(2) 完善物流园区内交通组织配套

结合园区开发组织，优化与高速公路出入口、重要公路连接关系，优先建设承担主要物流通道功能的主干道路，逐步完善次支线通道，形成高效便捷的货运流线组织，配套社会停车场，引入充换电设施，为货运车辆停放提供便利。

### (3) 完善市政基础配套设施配套

结合企业入驻情况，分区分期完善给排水、电力、通信、燃气等市政基础设施配套，合理预留扩容空间。

### (4) 完善产业服务设施功能

深度匹配物流企业业务需求，开展订单化、定制化建设标准仓库、冷链仓库、流通加工厂房、配套服务用房等物流产业设施，整合集中县域既有物流企业，形成物流产业集群。

### (5) 完善综合信息服务设施

建设县域物流综合管理中心、信息服务中心，打造园区管理、智慧调度、物流信息发布的“一站式”平台，融合物联网增强智慧化服务保障能力。

### (6) 促进绿色化发展，完善公共服务配套

合理配置垃圾收集、中转设施，增加绿化景观，改善园区环境，结合园区管理服务中心配套商业、餐饮等便民设施，满足园区相关生活需求。

## 专栏3物流服务基础设施建设工程

重点推动石林南站市级物流枢纽三个片区建设：

(1) 石林南站片区公铁联运项目，加快推进万利发铁路专用线建设，建设标准仓库**2.8**万平方米，完善配套用房建设，提升衔接**G324**国道物流通道。

(2) 宜耐片区公铁联运项目，规划建设宜耐站铁路货运专用线及配套货场，建设石材制品仓库**2**万平方米，绿色铝产业原料堆场**1**万平方米、标准库房**2.3**万平方米，以及相关配套道路、基础配套设施。

(3) 产业园区北部片区公铁联运项目，规划建设石林南至石林西联络线货运专用线及配套货场，配套建设物流运输区、仓储区、交易区、转运集散区、多式联运运营中心等，构建公铁联运物流服务体系，打造区域大宗物资多式联运基地。

(4) 产业园区北部片区粮食仓储物流加工项目。规划建设**20**万吨低温智能

化储粮仓库、30万吨粮食中转收纳仓、5万吨食用油罐，年加工油料15万吨生产线及配套设施，购置粮油仓储及物流传输系统和专业运输、作业基础机械设施设备等。

(5) 产业园区北部片区绿色食品加工供应链项目。结合石林产业园企业需求，建设相关农产品冷链仓储区、农产品低温加工区、公共配送区、物流交易区及相关配套设施等。

(6) 全县规划建设3个公路物流集散货场，配套业务服务区、综合管理、配套服务等功能。

### （三）促进多式联运、大宗物流服务发展

促进多式联运与大宗物流服务发展，围绕“降本增效、衔接顺畅、保障稳定”，针对限制多式联运有效发展的“设施不连、规则不通、信息不畅”问题，从硬件、软件、数据三方面发力，打通运输环节壁垒、匹配大宗品类需求，构建“节约高效、服务精准”多式联运与大宗物流服务体系。

#### 1. 促进多式联运服务发展

推进结构性降成本，依托既有铁路基础条件，完善铁路货运物流服务功能，大力推动“公转铁”“散改集”，在谋划建设铁路专用线及货场建设的同时完善组织管理机制，提升既有铁路场站集疏联运服务能力。

具体措施包括：

##### （1）加快设施衔接，强化联运枢纽与中转节点

重点打造铁路专用线枢纽，加快建设“铁路专用线+铁路货场+公路中转货场”，配套龙门吊、集装箱正面吊等高效换装设备，实现铁路干线运输与公路短途接驳高效转换。“十五五”期间计划开展1条专用线智能化换装设备升级。在联运枢纽周边物流园区内，配套建设货车集散区短途接驳站、临时仓储区，避免货物在不同运输方式间落地堆存和二次搬运。

##### （2）推动联运标准统一，破解联运制度性障碍

推行“多式联运提单”，实现一次委托、一单到底、全程贯通，实现“一单制”有效落地；统一装载与操作标准，推动集装箱、标准化托盘、周转箱（筐）等装载器具在公铁联运组织中的标准化应用，明确不同运输方式间的货物包装、标识、称重等交接规则，避免重复查验和改造；海关、运输、税务间简化跨部门审批，通过联运枢纽一

站式服务窗口，实现大宗货物“一次查验、全域通关”，减少跨部门手续办理时间。

### （3）打通信息壁垒，构建联运数据共享体系

搭建县级多式联运信息平台，建立安全的数据共享机制，协调铁路、公路货运信息，实现货物订单、运输轨迹、运输状态等信息的实时查询和管理。整合货运平台作业信息，利用大数据分析优化运输路线，预测货物中转时间，优化调度组织；推动“数据互通”，打通物流企业、货主、物流枢纽节点间数据接口，协调运力组织与短途接驳需求，实现运力与货源精准匹配；推广智能装备应用，在公路货运集装箱、标准化托盘和车辆上加装GPS、物联网传感器，实时采集货物状态、位置等信息，全面提升多式联运的信息化和智能化水平。“十五五”期间重点加快建成多式联运信息平台，并配套管理机制。

## 2. 优化大宗物流集运体系建设

大宗物流涵盖能源、矿产、农产品、工业品等品类，需根据不同品类运输特性，提供“定制化、一体化”服务，同时兼顾成本与环保。聚焦石林县大宗物流典型应用场景，包括：强化以石材为主的本地优势建材产品外运服务；建立面向泸西绿色铝产业项目的氧化铝原料、铝制品运输服务；谋划中储粮油料加工项目的大豆原料、加工产品运输服务组织，同时加大挖掘更多大宗物流集运服务项目功能。

具体措施包括：

### （1）结合服务场景差异性，分类提升大宗物流服务能力

铁路货场、物流园区，规划建设一批大宗散货专业化接卸、中转与混配基地。针对建材、矿石、工业制成品等货物，结合铁路货站建设集运堆场，配套封闭式皮带廊道、自动化装卸设备等，提高大宗物流集散能力、装卸效率；针对粮食等物资，建设高标准恒温仓储和筒

仓群，提升物资存储与周转能力。全力推进铁路专用线“进港区、进园区、进厂区”工程，优化与干线公路、铁路的连接通道，确保大宗货物从产地到消费地的“无缝衔接”，减少中转换乘耗时。针对石林县现有石材建材大宗运输需求，重点加快推进宜耐站铁路专用线及货场建设，覆盖主要石材加工产区。开展石林南至石林西联络线引出货运专用线至石林县产业园区北部及引入大宗粮油加工产业的前期研究工作，促进链主产业落地，实现大宗物流服务供需匹配。同时，推进“散改集”转型，将煤炭、粮食等散货转为集装箱运输，提高铁路运输占比，减少损耗，扩大运输混配规模。

(2) 推广绿色新能源运输设备，降低综合成本

推广绿色低碳技术与装备，广泛应用封闭式皮带廊道，减少粉尘污染；鼓励发展新能源货运车队，扩大新能源重卡、氢能源叉车等零排放装备在短驳运输中的应用，同步配套便捷充换电站，深入推广甩挂运输，创新货车租赁、挂车共享、定制化服务等新模式，进一步降低大宗物流综合成本。

**专栏4 多式联运大宗物流功能提升工程**

结合产业发展需求，推动大宗物流配套项目落地，聚焦以下重点工作：

- (1) 结合现状石林南站铁路货场，开展1条专用线智能化转运设备配套升级，改造、新增大宗物流专业装卸场1处。
- (2) 加快宜耐站铁路专用线及货场建设。
- (3) 结合产业发展需求，规划在石林南站片区、宜耐片区各配套建设1处新能源重卡换电站。
- (4) 集合市级物流枢纽建设多式联运信息平台。

## （四）加快物流产业链、供应链融合发展

### 1. 构建跨区域的现代供应链体系

推动石林县现代供应链体系建设，推广供应链创新与应用试点，培育符合石林县既有优势产业及未来战略产业发展需求的供应链体系，提高生产、流通资源配置效率，围绕蔬菜、花卉、畜禽、中药材、建材、粮食等主要要素、场景进行延伸，发展基于产业集群的“链主型”供应链、基于现代信息技术的“平台型”供应链、依托专业化分工的“互补型”供应链、基于区域内分工协作的“区块型”供应链以及基于存货控制的“共享型”供应链，促进全县物流供应链创新与应用。

具体措施包括：

#### （1）推广产业集群物流供应链协同模式

支持物流企业与产业功能创新供应链协同模式，将物流服务深度嵌入“重大产业集群”供应链体系中，提供供应链一体化物流解决方案，增强企业柔性制造、敏捷制造能力，系统性降低重点产业全过程物流成本，维系产业链稳定运行。

以石林县特色农产品精深加工为重要切入点，依托集群物流供应链体系建设，推动区域资源整合，直接对接加工企业需求，在“十五五”期间建设一座农产品食品加工供应链综合服务基地，引导加工类企业与物流企业建立互利共赢的长期战略合作关系，降低企业原料获取、产品外运综合成本，促成以供应链服务成本优势吸引加工企业入驻招商引资模式。

#### （2）提高物流产业链信息化服务能力

加快运输、仓储、配送、流通加工、包装、装卸等领域数字化改造、智慧化升级和服务创新，鼓励具备条件的企业整合对接分散的物

流服务能力和资源，实现规模化组织、专业化服务、社会化协同。拓展电子信息物流专线，完善配载网点建设和关键物流节点布局，积极向农产品加工、食品加工等产业推广。“十五五”期间规划建设一座供应链信息服务管理平台。支持培育一批线上线下融合发展、物流加工配送高效组合的现代农产品流通服务企业，打造滇中东部绿色农产品供应链体系示范基地。

## 2. 深度匹配产业发展需求，推动供应链物流服务入厂入园

支持物流企业与制造企业共同开发物流信息平台，促进制造业供应链上下游企业加强采购、生产、流通等环节信息实时采集、互联共享，实现物流资源共享和过程协同，提高生产制造和物流服务一体化运行水平，形成技术驱动、平台赋能的物流业、制造业融合发展新生态。优化物流流程、共建设施设备、对接信息系统，推广应用综合性供应链解决方案。

具体措施包括：

### (1) 试点供应链“快递进厂”工程

改造现有采购、仓储、运输、配送等业务流程，提高物流效率。利用大数据、物联网、云计算等信息技术，优化面向加工制造业的物流服务。推动线上线下一体化的物流体系整合，优化仓储供应链布局，通过智能调度、共享仓配、前置仓等模式，解决供应链成本控制问题。

鼓励制造企业分离发展物流业，以特色农业供应链体系为突破口，拓展安全监测、加工包装、统仓统配、溯源查询等功能，提高农产品供应安全水平。“十五五”期间石林县将选取数家具备条件的加工企业，实施“快递进厂”工程，发展线边物流、厂内物流、逆向物流、准时物流等，开展嵌入式驻厂服务。

### (2) 强化供应链物流服务专业化分工，建立供应链服务联盟

引导和推动食品加工、建材加工、新材料制造企业实现运输、仓储、包装、配送等物流业务与主营业务分离，成立或外包第三方物流企业，降低自营物流风险，扩大物流社会化需求。“十五五”期间推动建立石林县供应链服务联盟，不断扩大成员规模；引导双汇物流、云南华贸物流等冷链企业组建“石林冷链联盟”，共享冷库资源和冷链运输车辆运力，通过统一采购服务、统一拼车运输、统一申报冷链补贴等方式，预计能降低专项运营成本10%~15%。

### （3）构建安全韧性的供应链服务体系

坚持自主可控、安全高效，加强供应链安全风险监测、预警、防控、应对等能力建设。发挥供应链协同服务平台作用，引导行业、企业间加强供应链安全信息共享和资源协同联动，分散化解潜在风险，增强供应链弹性，确保产业链安全稳定。积极参与供应链安全跨区域协同，探索与周边县市建立供应链安全共同体，共同防范应对供应链中断风险。

推动既有物流服务设施功能联动共享，搭建供应链协同服务平台，提升物流管理水平和社会化程度，科学构建集采购、库存、生产、销售、逆向回收于一体的供应链体系，实现精细化管理，加快库存周转。

### 专栏4现代供应链建设工程

围绕重点相关产业发展需求，逐步推动以下工作：

(1) 物流业与建材产业融合发展工程。统筹做好工业园区配套物流基础设施布局与建设，支持新建或改扩建铁路专用线、仓储、配送等专业化物流基础设施，整合“原料进厂、产品进站”物流服务。

(1) 建设1座农产品食品加工供应链综合服务基地

针对花卉（呈贡、晋宁）、蔬菜（呈贡、晋宁）、雪莲果（石林）、特色食品（宜良）、肉类（寻甸）、高原林果（富民）等生鲜农产品主产区和交易集聚区布局建设一批适应不同农产品储运需求的产地预冷、保鲜及销地冷藏、冷冻设施，有效满足高原特色农产品冷链物流需求。

(2) 搭建石林县供应链信息服务管理平台

结合物流园区综合服务中心建设配套设置供应链信息服务管理平台，主要服务食品加工、石林特色产品加工等产业，未来将逐步拓展相关服务领域方向。

(3) 建立供应链服务联盟，试点“快递进厂”工程

由政府支持，鼓励供应链核心企业发起成立加工产业深度融合创新发展联盟，开展流程优化、信息共享、技术共创和业务协同等创新。适应制造企业需求，提供线边物流、厂内物流、逆向物流、准时物流和仓配一体化、订单配送等供应链物流服务。

## （五）培育现代化物流龙头企业和专精特新企业

### 1. 形成地区现代化物流龙头企业

强化全产业链招商方式，以国内百强物流企业为招商引资重点，引进龙头物流企业、知名多式联运经营企业在石林县，设立区域物流分公司、运营中心和转运中心，提高石林县物流综合能力。同时通过重点引导、支持和培育等新模式，鼓励本地区现有物流企业通过兼并重组、联盟合作等方式整合资源、集中做强，在多式联运、货运代理、供应链服务等细分领域培育一批根植石林并具有区域竞争力的规模化物流服务企业。

具体措施包括：

#### （1）开展优质物流企业招引专项行动

重点引进顺丰、京东物流、中铁快运等中国物流百强、5A级等国内龙头综合物流企业。重点引进顺丰速运、万邦国际、金吉星、DC农业、菜东家等农产品物流企业及农产品供应链企业。重点引进中铁特货、三羊马物流、中海通物流等公铁联运物流企业。

#### （2）培育石林本地大型综合物流企业

遴选3—5户本地区综合实力强、整合能力高的物流（供应链）企业进行重点培育。计划对云南鹏发物流、果速蔬通物流等本地规上物流企业，重点支持申报国家3A级以上物流企业。

### 2. 培育本地专精特新物流企业

充分发挥民营物流企业在供应链产业链融合创新中的作用。促进物流企业向专精特新方向发展，鼓励中小物流企业在多式联运、智慧物流、冷链物流、商品车物流等领域建立特色优势。

具体措施包括：

#### （1）培育一批创新型物流企业

引导传统流通企业创新转型，鼓励批发、零售、物流企业，打造一批本地标杆物流企业。支持物流企业加快智能改造，创建企业技术中心，培育一批主营业务突出、科技创新力强、成长性好的物流企业。

推动专业化与技术创新升级，鼓励企业聚焦细分领域深耕，链接高校、科研机构与物流企业，强化数智技术赋能；提升精细化管理水平，优化运营管理能力，鼓励企业通过ISO9001质量管理体系、绿色仓库等认证，推动管理模式从“粗放型”向“精细化”转型；培育本地化、特色化服务模式，嵌入本地产业链场景，支持企业深度融入本地链主企业生产流程，提供“超级工厂外仓”“线边精准配送”等定制服务。

## （2）发展一批专业型物流企业

聚焦公铁联运、农村电商服务、冷链物流、城市配送领域，其中，公铁联运物流方向对接加工业、制造业需求，建立覆盖“生产基地+铁路干线+区域分拨”的专业化业务版块，运营散货混配和接卸中转基地。

农村电商服务、冷链物流方向聚焦服务现代化农业发展，推广“产地仓+全程冷链+销地仓”模式，支持企业与农业合作社合作开展农产品预冷、分拣、运输一体化服务，降低腐损率；联动商贸流通领域，与电商平台、连锁商超共建共享分拨中心，发展“线上销售+产地直发+城市配送”的共同配送模式，提升末端服务效率。

“十五五”期间计划培育本地物流企业5-10家创新型、专业性物流企业。

### 专栏6 物流企业培育工程

强化物流企业梯队建设，逐步推动以下工作：

（1）重点引进顺丰、京东物流、中铁快运等中国物流百强、5A级等全国龙头物流企业。重点引进顺丰速运、万邦国际、金吉星、DC农业、菜东家等农产品物流企业及农产品供应链企业。重点引进中铁特货、三羊马物流、中海通物流等公铁联运物流企业。遴选3—5户综合实力强、整合能力高的亿级物流（供应链）企业进行重点培育。

（2）聚焦供应链物流、冷链物流、智慧物流、城市配送等细分领域，培育5—10户理念新颖、商业模式特色鲜明、规模发展迅速的中小型“专精特新”物流企业。

（3）做强内部物流企业，培育冷链、电商物流等特色专业化物流企业。

（4）对云南鹏发物流、果速蔬通物流等本地规上物流企业，给予重点支持申报国家3A级以上物流企业。

## （六）推动冷链物流体系建设

衔接昆明（嵩明）、曲靖（宣威）国家骨干冷链物流基地，完善石林县产销冷链集配中心及两端基础设施建设，融入构建层级清晰、功能互补、衔接顺畅的三级设施网络，支撑冷链物流深度融入“通道+枢纽+网络”现代物流运行体系，与国家物流网络实现协同建设、融合发展。石林县重点围绕服务农产品产地集散、优化冷链产品销地网络，建设产销冷链集配中心，聚焦产地“最先一公里”和城市“最后一公里”，补齐两端冷链物流设施短板。

### 1. 分级强化冷链物流设施基础配套

推进县级冷链物流基础设施建设，加快石林南站物流园区重点建设，打造服务中心城区及产业园区的冷链物流服务板块。配套建设多温区标准化冷链仓库，积极推进农产品、食品、医药领域冷链物流仓储标准化进程。科学谋划园区内冷链分区，全力推动标准化冷链仓库建设，同步推广标准化冷藏集装箱、周转箱及托盘的循环共用，以此减少农产品中转损耗，有效提升冷链物流的规模化、集约化、组织化和网络化水平。

加强产地冷链设施建设与升级，以石林县蔬菜、精品水果等特色农产品为基础，重点布局乡镇，将网络延伸至重点村庄，依托家庭农场、农民合作社等农业经营主体，完善产地前端冷链预处理设施，围绕人参果、枇杷、花卉等特色优质农产品及加工产品，强化分拣、加工、包装、预冷等一体化集配设施建设，完善产地前端冷链物流预处理设施，打通农村流通供应链各环节，切实降低农副产品物流成本。

具体措施包括：

- （1）围绕服务产地农产品集散和完善销地冷链物流网络

推进产销冷链集配中心建设，打造高效衔接的农产品产销冷链物流通道网络。石林县产销冷链集配中心以产地型为主，兼顾销地型功能，重点补齐预冷加工、分级分拣、区域配送等功能短板，依托石林县交通区位优势和高原特色农副产品优势，围绕打造世界一流“绿色食品牌”，建设高标准冷链仓库，实现野生菌、水果、肉类、蔬菜等特色产品的冷链集成服务功能，推动特色农产品生产基地与加工流通中心协同发展。在医院、社区卫生服务中心建设符合GMP标准的药品冷库，严格控制温度、湿度，配备双制冷机组和UPS不间断电源，建立医药冷链追溯系统。“十五五”期间建成一座县城冷链物流中心，建设高标准冷链仓，建设多温区智能冷库，采用节能保温材料，配套建设封闭式装卸月台、温控缓冲区等设施，降低货物转运过程温度波动。

### （2）强化冷链物流服务延伸，强化乡村冷链基础设施建设

结合石林县特色农产品生产基地，特别是人参果、枇杷等，“十五五”期间在西街口镇、大可乡、圭山镇分别新建或以现有交易市场、冷库等设施升级改造形成乡镇级冷链物流服务基地。在主要产区乡村，建设小微冷藏设施，支持家庭农场、合作社建设通风贮藏库、小型机械冷库等农产品冷藏保鲜设施，推广20-50立方米移动冷库，服务分散产区的临时存储需求，在田间地头布局清洗、分级、包装等简易设施，配备小型预冷设备，将农产品采后预冷率提升至60%以上。全面提升产地冷藏保鲜能力，有力推进鲜活农产品低温处理和产后减损工作。

### （3）提升冷链物流基础设施智能化、绿色化水平

推进智慧绿色转型，部署冷链仓库、冷链运输工具温湿度传感器、RFID标签等感知终端，实现货物全程可视化追踪。配套智能调度系统，

通过大数据优化车辆与路线匹配，降低空驶率15%以上。采用无人机配送等方式创新解决快速配送。推广屋顶光伏、“光储充”充电站等绿色设施，推广可循环使用的保温箱和生物降解材料，减少环境污染排放，实现新能源货车优先适配，降低传统能源依赖。

## 2. 增强冷链物流管理服务能力

提升企业冷链物流服务水平，支持冷链物流企业购置安全、节能、可追溯的冷链运输车辆，结合供应链体系协同，构建集冷链仓库、配送中心、外运基地为一体的协同机制，全面提升企业冷链物流服务水平。建立冷链物流信息追溯体系，强化医药冷链监管力度，积极发展第三方医药冷链物流，逐步提升医药冷链物流的专业化程度。建立农产品绿色通道，构建辐射昆明、曲靖、红河的1小时鲜活农产品物流圈。

具体措施包括：

(1) 结合物流服务综合信息平台建设，逐步构建冷链物流全程信息追溯体系，在“十五五”期间试点以人参果为代表的绿色农产品全程溯源服务，赋能农业产品增值。

(2) 深化冷链快递物流与特色农产品产地合作，畅通农产品“上行”通道，通过全程冷链体系的构建，依托大型农产品流通企业实现产品源头产地与消费端的直接链路，减少中间环节，降低农产品交易成本。

(3) 鼓励企业创新冷链物流基础设施经营模式，开展多品种经营和“产销双向合作”，提高淡季期间设施利用率。创新发展冷链物流新模式，创新发展“生鲜电商+冷链宅配”“中央厨房+食材冷链配送”等冷链物流新模式，改善消费者体验。

### 专栏7 冷链物流提升工程

实施县域冷链物流提升工程，具体包括：

建设1处功能完善县级冷链物流中心，配套建设10000平方米多温区标准化冷链仓库、相关冷链运输设施，并配套药品、应急物品的冷链管理服务。

（2）在西街口镇、大可乡、圭山镇分别建设乡镇级冷链物流服务基地，配套分拣清洗、分级包装、预冷储藏等产后处理的设施、设备。

（3）推动重点产区村庄建设冷链保鲜预处理设施，“十五五”期间，全县果蔬、肉类、水产品等农产品冷藏运输率达到75%。

（4）结合石林县物流信息综合平台建设，完善冷链物流管理、冷链溯源识别等信息服务功能。

## （七）提升应急物流发展水平

### 1. 完善应急物流设施布局

积极稳步推进“平急两用”公共基础设施建设，科学集约布局建设城郊大型仓储物流设施，完善涵盖分拨中心、末端网点的分级物流配送体系。加强应急保障能力。围绕保障各类、各级突发公共事件的物资供应和产业链供应链安全，加快建设布局合理、平战结合、响应快速、安全高效的应急物流保障体系。

具体措施包括：

#### （1）建设石林县应急物流服务设施网络

依托石林南站物流园、城市物流配送中心、乡镇物流服务站、邮政快递处理中心和储备基础设施等，打造一批“平急两用”的应急物流基地。“十五五”期间重点提升石林县综合救灾物资储备库应急保障能力，完善乡镇救灾物资储存室建设，建立储备充足、反应迅速、抗冲击能力强的应急物流体系，提升应急保障能力。提高应急物流技术装备水平，发展快速通达、转运装卸和“无接触”技术装备。加强重要物流设施安全保护，确保应急状态下正常运转。提高物流设施设防标准，提升重大物流设施抗灾能力和快速恢复能力。

（2）依托常规物流服务能力，融合应急物流储配、物流服务能力

提高应急物资分类包装、标识设置、集配装箱的管理综合效率，推动应急物资快速调运、高效分拨。整合优化存量应急设施，推动既有物流设施嵌入应急功能，推进各类物资储备设施和应急物流设施在布局、功能、运行等方面的匹配和衔接。

## 2. 健全物流保通保畅机制

具体措施包括：

### (1) 提升应急物流组织水平。

加强运输、仓储、配送等应急物流能力储备，建立应急物流保障重点企业名单。提高应急运力储备、调运、协同保障能力，完善通信、能源、救灾物资、生活必需品等方面的应急保障预案。强化城乡末端

通行管理，保障应急物流车辆通行，推动应急物资运输“绿色通道”制度化。完善应急物资运输车辆通行证管理制度和货车司机“白名单”制度，保障生产生活物资运输畅通。

### (2) 建立应急物流统筹保障机制。

突出实物与产能、政府与社会相结合，构建多元参与、互为补充、协调联动的应急物资储备机制。开展应急物流统筹协调调度机制、应急物流能力储备和组织管理等方面的研究，构建以政府实物储备为基础、企业（商业）储备、产能储备、社会化储备为支撑的快速调运机制。统筹规模以上交通运输、仓储和邮政企业以及重点物流企业各类应急物流资源，加强应急信息沟通共享。加强应急物流标准化、信息化建设，加强资源统筹、人才培养、理论研究等应急物流基础工作。

### 专栏8 应急物流功能提升工程

(1) 依托石林南站物流园，建设县级综合救灾物资储备中心库。

(2) 完善乡镇救灾物资储存室建设。

(3) 完善统筹保障机制。建立应急物流系统，完善应急保障机制，加强标准化、信息化建设，开展应急演练和人才培养等应急物流基础工作。

## （八）延伸服务功能，加快数智化升级与新技术应用

### 1. 加快新技术赋能物流数智化发展

推进物流设施标准化智能化改造以提升流通组织效率、降低物流成本为核心目标，支持商贸流通领域实施物流设施标准化、智能化改造，通过技术升级与设备更新，推动传统物流设施向现代化、高效化转型。

具体措施包括：

（1）强化县级物流公共信息平台建设加快推进物流公共信息平台建设，重点支持运输配载、跟踪追溯、库存监控等兼具实用性与可持续性的物流信息平台发展，着力增强现有平台的公益性、开放性和共享性。建立健全数据交换共享机制，推动跨部门、区域、行业平台间实现安全高效的物流信息交互共享，打破信息孤岛，提升物流信息流通效率。“十五五”期间建成1座覆盖物流园区、物流数据信息、冷链物流、应急物流等多功能模块为一体的综合性县级物流信息大数据服务中心。

#### （2）加快智慧物流基础设施建设

加快智慧物流基础设施建设加快推进智慧物流基础设施建设进程，积极发展智能仓储、无人配送等新业态、新模式，深化数字化、智能化技术与装备在物流领域的应用，全面推动仓储、分拣、配送、装卸等基础设施的智能化升级，构建适应现代物流发展需求的智慧化基础设施体系。构建智慧供应链体系大力推进智慧供应链体系建设，鼓励物流企业依托互联网技术，积极拓展供应链上下游服务，实现供应链各环节的协同联动。支持企业针对生产企业需求，开发物流区块链、大数据、云计算等相关产品，助力生产企业提升市场响应能力。引导企

业发展个性化定制、柔性化生产、资源高度共享的现代供应链模式，全面提升全物流链条的价值创造水平，增强供应链整体竞争力。

整合物流供需资源，积极推广移动互联网、大数据等信息技术在物流领域的应用，提供涵盖采购、交易、跟踪、管理等环节的全流程服务。进一步提升平台服务功能，完善物流资讯、货源信息、车源信息、物流公司、物流专线等板块内容，为物流企业和用户提供更加全面、便捷的服务。统筹规划全县智慧物流网络统筹规划全县智慧物流网络，着力解决传统车货源信息零散、交易闭塞、整合度低等问题，提供智能运输、智慧仓储配送、智能调度、互联网金融及电子发票等高端物流功能，实现全县物流数据全程实时监管，精准掌握车货、仓库需求等信息，提高物流资源配置效率，降低物流运营成本。

“十五五”期间重点规划建设数座新型智慧仓库，同时对老旧仓库进行智能化升级，提升仓储配送智能化水平全面提升仓储配送智能化水平，完善智能配送体系，创新资源组织方式，切实提升仓储配送的效率与安全水平。

### （3）加快物流服务企业数字化转型升级

鼓励大中型物流企业“上云用数赋智”，推动物流要素数据化，促进全链条可视化、透明化和可追溯。智能化仓储。推进仓储物流智能化升级，加快5G与人工智能技术应用，初步实现物流分拣、物品传输自动化。智慧物流平台。以大数据、云计算、移动互联网等现代信息技术手段，建设智慧物流平台，为货车提供综合服务，致力于解决物流配送、司机找货、往返配货等问题。同时，通过匹配车源和货源，促进快速达成交易，减少车辆空跑及配货等待时间，提升货运效率。

## 2. 加快发展电子商务配套物流服务功能

打造电子商务集聚区，进一步优化提升石林县电子商务公共服务中心和快递物流配送中心功能，强化其服务支撑作用。制定专项扶持政策，提供基础运营平台与公共服务体系，完善技术开发、网络推广、人才培养、物流配送等电商功能，打造综合能力强、配套完善的电子商务集聚区，吸引电商企业集聚发展，有力推动产业升级。

具体措施包括：

### (1) 建立电商物流联动服务平台

发展农村电商物流大力发展农村电商物流，打造线上“云仓”与线下生活馆相结合的“互联网+三农”农村电商模式，促进农村商品的线上线下融合发展。不断完善农村电商物流体系，推进服务站点建设，依托益农社、村级服务点等末端网点，打通农村物流“最后一公里”。

同时，完善农村电商公共服务体系，支持县域服务中心升级为集创业孵化、品牌打造、人才培养等功能于一体的电商示范基地，为农村电商发展提供全方位服务。整合物流、信息流、资金流，构建“前端站点+中端平台+后端市场”的电商惠农生态圈；打造农村电商物流平台，积极引进知名企业，完善农村物流网络，增强其辐射能力，提升农村电商物流服务水平。创新农村电商服务方式，促进电商服务多元发展，满足农村居民多样化的电商需求。

### (2) 重点推动生鲜冷链配送接入线上购物服务

深化企业合作与产业融合支持京东物流、菜鸟网络与各乡镇农村合作社建立长期合作关系，建设100个“菜鸟驿站+产地仓”，实现人参果、枇杷等特色农产品“分级包装—冷链仓储—电商直播—快递直发”一体化运作，构建从产地到消费者的全链条服务体系，带动农户

增收，助力乡村振兴。联合盒马、美团优选设立城市分选中心，为昆明及周边300公里内社区团购提供“次日达”配送服务，预计日处理订单量达50万单，提升区域电商配送效率，满足消费者对便捷配送的需求。

### 专栏9数智物流赋能工程

推进智慧物流基础设施重点项目建设，支持物流园区推广应用新型信息技术，具体包括：

（1）建设石林县综合性县级物流信息大数据服务中心，统筹覆盖物流园区、物流数据信息、冷链物流、应急物流等多功能模块。

（2）规划建设新型智慧仓库，重点服务电商相关物流服务功能。

（3）选择一批需求突出、标准化基础条件好的现有仓库，作为物流智能化改造试点，支持和引导其技术设备的升级和智能化改造。

### 3. 探索低空物流、绿色物流创新发展路径

具体措施包括：

#### （1）开展低空物流多场景应用试点

谋划低空物流应用场景，主要从应急物流、地形复杂地区物流为切入点，不断丰富石林县低空物流应用，积极开展智能快递箱、冷链智能自提柜、智能充换电站、无人快递服务站等末端物流设施建设，优化末端配送网络。针对地形复杂地区结合起降点开通3条以上农资及农产品低空物流运输专线，通过新技术手段解决山区物流梗阻问题。

在物流园区、商圈、医院等核心区域新建物流专用起降点，“十五五”期间针对医疗场景增设10个专用起降设施，同时结合应急保障物流仓库增加专用起降设备。

建立低空应急物流响应机制，在自然灾害、公共卫生事件等场景中，快速调配无人机执行物资投送、灾情勘察任务。

## （2）推广绿色智慧物流仓储设施建设

新建物流仓储设施应推广分布式光伏屋顶规模化应用，以“能装尽装、高效消纳、协同调度、效益最大”为原则，提升整体绿色能源使用比例，同时降低能耗成本。同时开展物流仓储设施设备绿色化更新行动，通过物联网传感器、智能电表、智能水表、边缘计算网关，全覆盖采集园区光伏、储能、冷链设备、分拣线、充电桩、照明、通风、空调等所有用能设备的实时运行数据，同步采集库内温湿度、室外光照、环境温度等工况数据，实现能耗数据“秒级采集、实时上传”，应用人工智能实施优化能耗方案，重点聚焦物流园区仓储、冷链、运输装卸、园区配套四大高耗能场景，搭建全链路、全要素的智慧节能体系，实现园区整体能耗降低，碳排放强度显著下降的绿色发展目标，逐步建成一批“绿色低碳”物流园区。

## （3）推广新能源货运汽车

推进绿色基础设施升级，实施物流枢纽、仓储设施及运输工具绿色化改造，推动新能源汽车集装箱运输模式，重点结合建材、矿冶产业相关需求，构建低碳运输体系，优化运输结构促进节能减排，推广多式联运、甩挂运输、共同配送等高效组织模式。“十五五”期间结合物流园区建设，加快充电桩、加氢站等配套设施建设，加大新能源货运车辆在城市配送领域推广力度，逐步提高车辆使用比例。试点新能源重卡服务宜耐片区建材产品外运，以及联动泸西绿色铝原料公铁联运倒短服务等。

## （4）健全逆向物流体系

完善逆向物流服务标准与认证制度，优化网点布局，培育专业化服务企业，加强再生资源回收技术应用。创新“互联网+逆向物流”发展模式，构建线上线下融合的回收网络，推进包装废弃物、废旧电

器及电商退货逆向回收体系建设，推动邮政快递网点设置包装回收装置。

### 专栏10 低空物流、绿色物流工程

针对低空物流、绿地物流创新发展试点，具体包括：

（1）鼓励低空无人机配送，新技术的应用和发展，试点建设针对医疗场景增设10个低空配送专用起降设施。

（2）针对地形复杂地区开通3条以上农资及农产品低空物流运输专线。

（3）新建、改造一批具有绿色光伏、智能能耗管控的新型现代化绿色物流仓储库房、设施。

（4）探索创建绿色货运配送服务，计划在宜耐片区建设货运车辆适用的充电桩等配套设施，推广新能源货运车辆在建材外运、公铁联运倒短服务等场景的具体运用。

（5）逆向物流，完善逆向物流网点布局，结合电商服务平台和线上线下融合方式，推动逆向物流服务和回收网络建立完善。

## 五、保障措施

### （一）加强组织领导、落实政策支持

充分发挥石林县相关部门组织领导和统筹协调作用，建立统筹推进、密切配合、通力协作的现代物流产业发展协调机制，科学合理制定规划和实施方案，做好相关专项规划、详细衔接配合，加强物流园区、物流节点建设项目对接，推进“互联网+”高效物流发展，确保现代物流产业发展规划和重大建设项目落到实处。

### （二）深化区域合作、优化营商环境

推进分级分类经济战略实施，加快制定出台差异化、优质化、具体化配套服务措施，着力打造更优质、更理想、更具吸引力的发展环境。根据物流产业发展定位和资源优势，因地制宜，精准制定招商引资优惠政策和具体措施，简化审批程序，优化投资环境。注重物流项目策划包装，主动精准招商、以商招商，对重点招商项目实行“一对一”全程跟踪服务，推进招商工作差别化、精准化。

推动高等学校、职业学校加强物流、采购、供应链等相关学科专业建设。支持有条件的高等学校深化与国内外物流企业合作，打造集人才培养、研究创新、服务企业于一体的专业人才培养模式。鼓励物流企业、行业协会、高等学校、职业学校、科研机构联合打造市域产教联合体，共建产业学院、实训基地等，开设面向物流实践的培训课程，完善多元化、多层次、全方位的现代物流和供应链专业人才培养体系。

一是地方引领：提升石林县石林物流枢纽建设的统筹高度，集全县形成合力，加速物流产业的规模化体系化发展。二是政企协同：明确物流园区管委会与建设开发主体的关系以及分工。三是合理分期计

划：结合产业项目发展需求和实施计划，建立分期实施与动态优化机制。四是社会参与：引入领先地区的资金、企业、运营管理模式，推动园区功能快速成熟。

加大专业人才引进。制定人才激励政策，鼓励企业通过多种渠道和方式，引进市场急需的物流专业人才，尤其是具有物流管理和物流工程技术知识技能的复合型人才、熟悉物流业务运作的高级人才和业务操作人才。完善物流人才引进政策，全方位引进高端物流人才，对引进的高级技术人员与高级管理人员，给予规定的相关待遇。将电商人才（团队）纳入全县紧缺人才引进目录，支持以顾问指导、项目合作、联合攻关等方式引智聚才。

开展专业人才培养。鼓励定期开展物流从业人员培训，提升物流从业人员的能力与水平。支持物流企业与高校和科研机构交流合作，建立物流综合培训体系、实训基地和人才孵化基地，探索现代学徒制、订单培养等校企协同育人新模式。鼓励骨干物流企业与国内外知名物流企业开展多层次、多阶段的合作培养物流人才项目。积极推动现代物流领域产学研用结合，加强供应链管理、冷链物流、快递物流、跨境物流、金融物流等新业态专业人才与工程技术人才培养。

### **（三）强化要素保障、保障资金供给**

加大物流仓储用地要素支持。依法依规保障重大物流基础设施和物流仓储设施项目用地的合理需求。对企业利用原有土地进行物流基础设施改造升级的，按规定予以支持。推进铁路物流场站设施用地分层立体开发，完善相关配套管理制度。

落实国土空间规划管控要求，完善物流设施专项规划，创新物流用地模式，推动物流枢纽用地统一规划和科学布局，提升土地空间集约节约利用水平，支持物流仓储用地以长期租赁或先租后让、租让结

合的方式供应。鼓励地方政府盘活存量土地和闲置土地资源用于物流设施建设。支持物流企业利用自有土地进行物流基础设施升级改造。支持依法依规利用铁路划拨用地、集体建设用地建设物流基础设施。

积极争取中央、省、市各级政策和资金支持，加快现代物流业发展，重点支持铁路专用线、多式联运设施、公共信息平台、物流设施以及内部道路等公益性较强的基础设施建设，按照“政府引导、市场运作、专业管理、风险分散、滚动发展”的模式，增加对重点物流枢纽建设项目的投入。拓宽物流融资渠道，做好项目前期谋划工作，积极申请超长期特别国债、地方政府专项债支持，积极引导商业银行、金融机构在风险可控、商业可持续条件下，支持物流港建设。支持符合条件物流枢纽运营主体通过发行公司债券、非金融企业债券融资工具、企业债券和上市等多种方式拓宽融资渠道，鼓励运营主体通过参股、控股、兼并、联合、合资等多种形式形成企业联盟，抱团发展。

落实和完善支持现代物流产业发展的用地政策，对规划确定的重点物流项目用地，在土地利用总体规划修编时纳入规划统筹安排，涉及农用地转用的，在土地利用年度计划中优先安排。降低物流业用地成本、提供熟地支持、优化土地审批手续等政策，吸引更多优质物流企业和项目落户石林。

加强物流用地保障，对符合国家产业政策、土地利用和石林县建设规划的重大物流项目，按照“应保尽保、及时供地”的原则予以用地支持，纳入国土空间规划和城乡规划中进行统筹安排；积极支持企业利用工业企业旧厂房、仓库和存量土地资源建设物流设施或提供物流服务；充分考虑物流设施公共属性，适当降低物流用地的投资强度、税收贡献等门槛要求；完善落实支持物流业发展用地政策，统筹保障石林县物流业发展用地需求。畅通融资渠道，探索逐步取消对“

助保贷、银政通”贷款对象的限制，将贷款范围扩大到中微小物流企业和其他经济合作组织；积极支持物流项目争取国家专项资金，加大对中小物流企业金融支持力度，缓解企业“融资难”问题。加大财政扶持力度，建立现代物流业发展专项资金，发挥财政奖励杠杆效应，引导物流企业节能减排、应用先进技术、投资基础设施等。

#### **（四）落实执行评估、实施税收激励**

加强物流核心技术和装备研发，引进国际国内先进物流技术，促进物流新技术新装备在货物调度管理、装卸搬运、智能配货、物流配送等领域的广泛应用，重点支持货物跟踪定位、无线射频识别、物流信息平台、智慧物流等关键技术创新应用，鼓励使用智能化仓储、自动化装卸机械等现代物流设备，提高物流技术自主创新能力，推动物流关键技术装备产业化。推广使用新能源汽车等绿色载运工具和装卸机械，支持节能环保型仓储设施建设。加强物流科研平台建设，支持校企合作，在高校和重点物流企业建立产学研协同创新平台、物流行业关键技术研发平台，充分发挥企业、高校与科研院所创新资源优势。充分利用高校和科研机构的智力资源，把人才优势和科研优势转化为产业优势和经济优势，推动区域经济和创新体系的可持续发展。

建立税收优惠“一对一”辅导机制，优化减免税相关申报流程，切实吸引优质物流企业。对物流企业自有、承租一定规模大宗商品仓储设施用地的，按标准减少土地使用税。针对小型微利物流企业、科技型中小物流企业在政策框架下予以税费普惠性激励。对提供的国际运输服务企业落实相关税率优惠及免税政策。

# 附表

## “十五五”石林县现代物流发展重点项目表

序号	项目名称	建设内容及规模	建设性质	概算总投资(万元)	计划开工时间	项目前期进展情况	政策依据(省、市规划、重大项目库纳入情况)	备注
<b>物流园区建设</b>								
1	石林南站现代物流产业园区 石林南站片区建设项目	项目位于石林县火车南站，规划总用地面积为430.87亩，一期启动城镇开发边界范围内124.91亩用地建设，园区总体发展定位为：以铁路货运为核心，以公路货运为支撑，以综合服务型的仓储物流业为主导产业，建设集运输、仓储、装卸搬运、包装、流通加工、配送、信息服务、交易、综合配套等多功能的一体化综合服务型物流中心，打造区域性物资转运和集散枢纽。 主要建设内容包括：物流仓库和加工厂房。 (1) 石林大宗商品加工交易中心项目，设置电商贸易服务功能，分区设置农产品、建材、农资原料等大宗货物交易区，集中配套五金机电、工矿机械、物流车辆销售维护；配套完善办公服务、物业管理、餐饮商超、驾驶员住宿等功能。 (2) 石林南站产业园仓储功能，建设标准仓库、冷链库房加工厂房、交易棚、检验检测中心、配套用房等，完善园区护坡绿化、防护绿地。 (3) 公铁联运大宗物流货场建设，开展石林南站规划铁路专用线及配套货场建设，同步配套公铁联运快速装卸设备（龙门吊、自动化装卸机臂等）。 (4) 综合物流服务中心，按照县域物流配送功能分区配套，生活品配送中心、冷链配送中心、医药配送中心、应急保障配送中心等，并建设县级物流信息综合服务中心，协调统筹全县物流服务综合组织，负责信息管理、信息发布、数据分析等。 (5) 园区配套市政基础设施建设，配套完善园区内货运道路、给排水、电力电信等市政基础设施，并结合管理需要完善消防、环卫、新能源充换电等设施。	续建	162000	2025年	正在实施，部分项目谋划中	-	
2	石林南站片区新增公铁联运 货场建设项目	开展石林南站规划铁路专用线及配套货场建设，规划总用地面积125亩，加快推进万利发铁路专用线及货场建设，建设两条公转铁运输线，提供运输砂石料、建材及冷链货物服务，建设标准仓库2.8万平方米，完善配套用房建设，提升衔接G324国道物流通道。	续建	22000	2026年	正在实施	-	
3	石林南站片区既有铁路专用 线智能化升级改造项目	结合现状石林南站铁路货场，开展1条专用线智能化转运设备配套升级，增加公铁联运智能管理服务设施，配套高效公铁联运装卸转换设备。	改建提升	4500	2026年	前期谋划	-	
4	石林南站现代物流产业园区 石林南站片区基础设施配套 建设项目	项目主要新建石林南站片区内主要产业服务市政道路，道路总长约3500米，为物流园区货运组织提供便捷通道联系和货运组织支持，同时完成道路绿化、道路照明、路线管线敷设等配套设施。	新建	3600	2026年	前期工作	-	
5	石林南站片区新能源重卡充 换电站及货运车停车场	规划用地面积1200平方米，结合货运车辆停车场设置，划分换电区、电池存储区、充电区，单站配套1套换电主机，按照4工位新能源货车换电站考虑，每个工位配备一台300kW的充电机，可结合需求配套司机休息区、餐饮服务等功能。	新建	2600	2026年	前期谋划	-	
6	石林县县域综合物流服务中 心建设项目	依托石林南站市级交通枢纽，整合包括公铁联运货场，大宗物流，县级物流信息服务中心，冷链配送中心、医药配送中心、应急物流仓库等，服务中心城区，辐射乡镇的综合性物流服务中心功能。	新建	15000	2026年	前期谋划	-	
7	石林县物流信息综合服务中 心	规划在石林南站片区内设置物流信息综合服务中心，整合多式联运信息平台、供应链信息服务平台、冷链物流管理服务平台、应急物流信息管理平台等，规划建筑面积3000平方米。	新建	4700	2027年	前期谋划	-	

8	石林南站现代物流产业园区宜耐片区建设项目	项目位于石林县宜耐站东侧，规划总用地面积为450亩，一期启动城镇开发边界范围内80亩用地建设，片区定位为服务石林县石材建材产业及泸西绿色铝原料物流服务功能为主的公铁联运大宗物流园区。 (1) 公铁联运大宗物流货场建设，开展宜耐站规划铁路专用线及配套货场建设，同步配套公铁联运快速装卸设备（龙门吊、自动化装卸机臂等）。 (2) 宜耐片区仓储功能，建设标准仓库、冷链库房加工厂房、公铁联运装卸堆场等。 (3) 园区配套市政基础设施建设，配套完善园区内货运道路、给排水、电力电信等市政基础设施，并结合管理需要完善消防、环卫、新能源充换电等设施。	新建	89000	2026年	前期规划	-		
9	宜耐站专用线及配套货场建设项目	规划建设宜耐站铁路货运专用线及配套货场，规划总用地面积150亩，建设石材制品仓库2万平方米，绿色铝产业原料堆场1万平方米、标准库房2.3万平方米，以及相关配套道路、基础配套设施。	新建	18000	2026年	前期规划	-		
10	宜耐站面向泸西绿色铝产业原料装卸货场	新建宜耐站配套大宗物流专业装卸场，规划用地面积11000平方米。	新建	2600	2026年	前期谋划	-		
11	宜耐站新能源重卡充换电站及货运车停车场	规划用地面积8000平方米，结合货运车辆停车场设置，划分换电区、电池存储区、充电区，单站配套1套换电主机，按照2工位新能源货车换电站考虑，每个工位配备一台300kW的充电桩，配置专用变压设备及用房，可结合需求配套司机休息区、餐饮服务等功能。	新建	2800	2026年	前期谋划	-		
12	石林南站现代物流产业园区产业园区北部片区建设项目	项目位于石林南至石林西联络线西侧，规划总用地面积为600亩，片区定位为服务石林县粮油大宗流通加工功能为主，并延伸相关加工产业、供应链服务产业等功能的公铁联运大宗物流园区。 (1) 公铁联运大宗物流货场建设，开展产业园区片区规划铁路专用线及配套货场建设，同步配套公铁联运快速装卸设备（龙门吊、自动化装卸机臂等）。 (2) 仓储功能，建设标准仓库、冷链库房、公铁联运装卸堆场等。 (3) 流通加工产业功能，建设规模化粮油加工产业用房、延伸加工产业用房等。 (4) 园区配套市政基础设施建设，配套完善园区内货运道路、给排水、电力电信等市政基础设施，并结合管理需要完善消防、环卫、新能源充换电等设施。	新建	283000	2029年	前期谋划	-		
13	产业园区北部片区公铁联运货场建设项目	规划建设石林南至石林西联络线引出铁路货运专用线，配套建设公铁联运货场，规划总用地面积200亩，建设粮油原料仓库2万平方米，标准库房2.3万平方米，配套建设物流运输区、仓储区、交易区、转运集散区等，构建公铁联运物流服务体系，打造区域大宗物资多式联运基地。	新建	26000	2029年	前期谋划	-		
14	产业园区北部片区粮食仓储物流加工项目	规划建设20万吨低温智能化储粮仓库、30万吨粮食中转收纳仓、5万吨食用油罐，年加工油料15万吨生产线及配套设施，购置粮油仓储及物流传输系统和专业运输、作业基础机械设施设备。	新建	11000	2029年	前期谋划	-		
15	产业园区北部片区绿色食品加工供应链项目	结合石林产业园企业需求，建设相关农产品冷链仓储区、农产品低温加工区、公共配送区、物流交易区及相关配套设施。	新建	7000	2029年	前期谋划	-		
<b>二</b>	<b>乡镇级物流服务节点建设</b>								
16	石林西站物流服务节点建设项目	结合石林西站周边用地，新建乡镇级物流服务功能节点，兼顾服务板桥乡、大可乡，主要包含邮件快递配送、日用品及农资仓储、小件快运、农产品批零交易、冷链仓储等，建设仓库1座、冷链库房1座及交易服务场地约500平方米。	续建	6000	2027年		-		
17	西街口镇物流服务节点建设项目	在西街口镇新建乡镇级物流服务功能节点，主要包含邮件快递配送、日用品及农资仓储、小件快运、农产品批零交易、冷链仓储等，建设仓库1座、冷链库房1座及交易服务场地约300平方米。	新建	5500	2027年		-		
18	圭山镇物流服务节点建设项目	在圭山镇新建乡镇级物流服务功能节点，主要包含邮件快递配送、日用品及农资仓储、小件快运、农产品批零交易、冷链仓储等，建设仓库1座、冷链库房1座及交易服务场地约700平	新建	5500	2027年		-		

		方米。						
<b>三</b>	<b>行政村级物流终端建设</b>							
19	石林县行政村级物流终端（第一批）	第一批40个行政村建设村级物流服务终端建设，提升村级物流服务覆盖水平，单个服务终端业务用房面积约80平方米，整合公共揽投、快递包裹配送与农产品流通运输功能，配套快件处理货架、智能扫描终端、电子称重、打包、小型冷链保温箱、安防监控等设备。	新建	2800	2026年		-	
20	石林县行政村级物流终端（第二批）	第二批完成其他43个行政村村级物流服务终端建设，提升村级物流服务覆盖水平，单个服务终端业务用房面积约80平方米，整合公共揽投、快递包裹配送与农产品流通运输功能，配套快件处理货架、智能扫描终端、电子称重、打包、小型冷链保温箱、安防监控等设备。	新建	2900	2027年		-	
21	村级冷链保鲜预处理设施	全县83个行政村，结合农业种植基地、合作社需求，分批次建设村级冷链保鲜预处理设施，包括	新建	3200	2027年		-	
<b>四</b>	<b>县域物流创新发展</b>							
22	县级冷链物流中心	配套建设20000平方米多温区标准化冷链仓库、相关冷链运输设施，并配套药品、应急物品的冷链管理服务。新建智能化特色农产品仓储区、加工区、智能装卸区、分拣配送区及配套设施建设。建设智能冷库及气调库、冷藏库、制冰车间、常温周转库、机房、配置冷藏车。	新建	8600	2027年		-	
23	县级综合救灾物资储备中心	提升石林县综合救灾物资储备库应急保障能力，完善乡镇救灾物资储存室建设，建立储备充足、反应迅速、抗冲击能力强的应急物流体系，提升应急保障能力。提升柏林镇庞家嘴码头战时应急通航能力。	新建	5900	2026年		-	
24	石林航空文旅小镇	项目建设用地2600亩，规划建设“一场三园”：一座机场--“A1类通用机场”；打造三园--“文体旅通航产业园、航空物流产业园、航空应急产业园”，同时承载航空研学、航空体育、飞行旅游度假、销售6S服务为一体的综合低空产业集群园区。	新建	30000	2028年	规划中	已纳入市“十四五”物流规划	
25	低空物流	针对医疗场景增设10个低空配送专用起降设施，选取地形复杂地区开通3条以上农资及农产品低空物流运输专线	新建	1900	2027年		-	